

**SOCIEDADE CATALANA DE EDUCAÇÃO**  
**FACULDADE DE ENSINO SUPERIOR DE CATALÃO**



**Relatório de Auto avaliação**  
**Faculdade CESUC 2013**

**COMISSÃO PRÓPRIA DE AVALIAÇÃO - CPA**

CATALAO / GO

## SUMÁRIO

<b>INTRODUÇÃO</b> .....	<b>3</b>
<b>ROTEIRO DA AUTOAVALIAÇÃO</b> .....	<b>4</b>
<b>RESULTADOS OBTIDOS NO CICLO DE AVALIAÇÃO EM RELAÇÃO AS DEZ DIMENSÕES PROPOSTAS PELO SINAES</b> .....	<b>5</b>
1. A MISSÃO E O PLANO DE DESENVOLVIMENTO INSTITUCIONAL (PDI) .....	5
2. A POLÍTICA PARA O ENSINO, A PESQUISA, A PÓS-GRADUAÇÃO, A EXTENSÃO E AS RESPECTIVAS FORMAS DE OPERACIONALIZAÇÃO, INCLUÍDOS OS PROCEDIMENTOS PARA ESTÍMULO À PRODUÇÃO ACADÊMICA, AS BOLSAS DE PESQUISA, DE MONITORIA E DEMAIS MODALIDADES.....	6
3. A RESPONSABILIDADE SOCIAL DA INSTITUIÇÃO, CONSIDERADA ESPECIALMENTE NO QUE SE REFERE À SUA CONTRIBUIÇÃO EM RELAÇÃO À INCLUSÃO SOCIAL, AO DESENVOLVIMENTO ECONÔMICO E SOCIAL, À DEFESA DO MEIO AMBIENTE, DA MEMÓRIA CULTURAL, DA PRODUÇÃO ARTÍSTICA E DO PATRIMÔNIO CULTURAL. ....	7
4. A COMUNICAÇÃO COM A SOCIEDADE .....	9
5. AS POLÍTICAS DE PESSOAL, DE CARREIRAS DO CORPO DOCENTE E CORPO TÉCNICO-ADMINISTRATIVO, SEU APERFEIÇOAMENTO, DESENVOLVIMENTO PROFISSIONAL E SUAS CONDIÇÕES DE TRABALHO. ....	11
6. ORGANIZAÇÃO E GESTÃO DA INSTITUIÇÃO, ESPECIALMENTE O FUNCIONAMENTO E REPRESENTATIVIDADES DOS COLEGIADOS, SUA INDEPENDÊNCIA E AUTONOMIA NA RELAÇÃO COM MANTENEDORA, E A PARTICIPAÇÃO DOS SEGMENTOS DA COMUNIDADE UNIVERSITÁRIA NOS PROCESSOS DECISÓRIOS.....	12
7. INFRAESTRUTURA FÍSICA, ESPECIALMENTE A DE ENSINO E DE PESQUISA, BIBLIOTECA, RECURSOS DE INFORMAÇÃO E COMUNICAÇÃO.....	14
8. PLANEJAMENTO E AVALIAÇÃO, ESPECIALMENTE OS PROCESSOS, RESULTADOS E EFICÁCIA DA AUTOAVALIAÇÃO INSTITUCIONAL. .....	16
9. POLÍTICAS DE ATENDIMENTO AOS ESTUDANTES .....	17
9.1- <i>Ingressantes</i> .....	17
9.2- <i>Egressos</i> .....	18
10. SUSTENTABILIDADE FINANCEIRA, TENDO EM VISTA O SIGNIFICADO SOCIAL DA CONTINUIDADE DOS COMPROMISSOS NA OFERTA DA EDUCAÇÃO SUPERIOR. ....	18
<b>RESULTADOS OBTIDOS NO CICLO DE AVALIAÇÃO E SEUS RESULTADOS</b> .....	<b>20</b>
1. SECRETARIA: .....	20
2. TESOUREARIA: .....	21
3. BIBLIOTECA: .....	22
4. INFRAESTRUTURA:.....	23
5. AVALIAÇÃO DOS TERCEIROS .....	25
5.1- <i>LANCHONETE JAPONESA</i> .....	25
5.2- <i>LANCHONETE UNIVERSITÁRIA</i> .....	26
5.3- <i>XEROX</i> .....	27
<b>AVALIAÇÃO DO PERFIL INGRESSANTE DA IES EM 2013</b> .....	<b>28</b>
<b>RESULTADOS DE AVALIAÇÃO REFERENTE AOS DOCENTES</b> .....	<b>39</b>
AVALIAÇÃO DOCENTE DO CURSO DE CIÊNCIAS CONTÁBEIS .....	39
RESULTADO DA AVALIAÇÃO DOS DOCENTES DE ENGENHARIA DE PRODUÇÃO .....	44
RESULTADO DA AVALIAÇÃO DOS DOCENTES DE FISIOTERAPIA .....	47
RESULTADO DA AVALIAÇÃO DOS DOCENTES DE SISTEMAS DE INFORMAÇÃO .....	51

## INTRODUÇÃO

De acordo com o Ministério da Educação (MEC), através do Sistema Nacional de Avaliação da Educação Superior (SINAES), instituído pela Lei nº 10.861 de 14 de abril de 2004; estabeleceu que à Comissão Nacional de Avaliação da Educação Superior (CONAES), como órgão colegiado de supervisão e coordenação do SINAES, o qual compete estabelecer diretrizes, critérios e estratégias para o processo de avaliação da educação superior aos membros da comunidade acadêmica. Cabendo sim, ao Instituto Nacional de Estudos e Pesquisas Anízio Teixeira (INEP) o órgão responsável pela execução da avaliação em âmbito nacional e as Comissões Próprias de Avaliação (CPAs) as responsáveis por sua implantação no âmbito de cada instituição de educação superior.

A Faculdade de Ensino Superior de Catalão – Faculdade CESUC, em continuidade do processo de auto avaliação institucional vem através de mecanismos internos definidos pela CPA demonstrar os resultados da avaliação interna obtidos no período de fevereiro de 2013 a novembro de 2013 fazendo uma comparação dos resultados obtidos na avaliação 2012, identificando os pontos melhorados, pontos falhos, afim de que se possa auxiliar um novo cronograma de metas. O coordenador, professor Hélio Evangelista Persicano mostra os resultados obtidos com a autoavaliação institucional e sugere junto a Direção, Coordenações de Curso, Supervisores de Setores e Terceiros, algumas melhorias, ressalta também os pontos fortes e fracos encontrados durante a apuração e a comparação dos resultados. A avaliação respeita as suas três dimensões: preparação, desenvolvimento e consolidação visando responder todas as dez dimensões propostas no roteiro da CONAES.

Este relatório comparativo será divulgado primeiramente internamente para a Direção da IES, Coordenadores de curso, Supervisores de Setores e para os Terceiros que prestam serviços para a IES; para os Discentes, Docentes, Comunidade em geral, serão divulgados no site da FAC CESUC a partir de janeiro de 2014.

As conclusões que são apresentadas neste relatório foram obtidas através de questionários aplicados em todos os setores da instituição, em visitas às instalações, em entrevistas com os colaboradores da IES, em leitura de documentos oficiais e com a comparação dos resultados obtidos em relatórios anteriores; estas conclusões visam a melhoria da instituição em alguns pontos e ressalta a qualidade da mesma em seus serviços prestados para sociedade como um todo.

A seguir estão descritos o roteiro da autoavaliação, os resultados obtidos e as sugestões por setor da IES, as ações, as análises e as conclusões que a CPA obteve no ano de 2013.

## **ROTEIRO DA AUTOAVALIAÇÃO**

A comissão de avaliação se reuniu com a direção da IES e a partir deste momento seguiu um cronograma de aplicação, e divulgação dos resultados que segue o seguinte calendário para 2013, podendo haver alterações.

- a) Identificação do perfil do discente ingressante na IES em Fevereiro e Agosto de 2013.
- b) Aplicação da avaliação aos discentes em Maio e Outubro de 2013.
- c) Aplicação da avaliação aos docentes em Abril e Agosto de 2013.
- d) Divulgação dos resultados a comunidade acadêmica em Junho e Dezembro 2013.
- e) Análise dos documentos oficiais e as visitas in loco em cada setor da IES ocorrem em: Março/Abril e Setembro/Outubro.

A seguir segue os passos trilhados pela CPA no ano de 2013.

Para fevereiro de 2013 ficou estabelecido que fossem avaliados o perfil dos Discentes Ingressantes com o intuito é o de avaliar quem está chegando à IES, para março de 2013 será feito uma avaliação da estrutura da IES pelos seus Docentes, em Abril de 2013 será feita a avaliação da estrutura da IES pelos Técnicos Administrativos e em maio de 2013 será feita a avaliação completa da IES (a Infraestrutura da IES, Secretaria, Tesouraria, Biblioteca, Salas de aula, Laboratórios, Lanchonetes e o Serviço de Reprografia) pelos discentes, incluindo a avaliação dos docentes pelos discentes, também em maio de 2013 a CPA fará uma avaliação com os discentes Egressantes da IES, a fim se de definir um perfil do profissional que indo para o mercado de trabalho recém-formado. A avaliação dos Documentos Oficiais se deu ao longo do ano de 2013, a divulgação dos resultados será feita a partir de Janeiro de 2014.

A CPA ressalta que após se reunir e definir as datas e o cronograma das ações ela ajustou todas as datas com a direção acadêmica da IES. Ressalta-se também que as avaliações se dão da seguinte forma: A 1ª avaliação ocorrida no primeiro semestre contempla a avaliação dos docentes, terceiros e atendimento e seus resultados são

divulgados conforme cronograma. A 2ª avaliação ocorrida no segundo semestre tem o seu relatório final apresentado contemplando a avaliação dos setores, docentes, infraestrutura, terceiros, ingressante, egressante e os documentos oficiais contemplando as dez dimensões que será entregue a comunidade acadêmica e ao MEC como relatório final de cada ano, depositado no sitio do e-mec.

## **RESULTADOS OBTIDOS NO CICLO DE AVALIAÇÃO EM RELAÇÃO AS DEZ DIMENSÕES PROPOSTAS PELO SINAES**

A avaliação da IES tem por objetivo identificar a realização de seu perfil e o significado de sua atuação, por meio de suas atividades, cursos, programas, projetos e setores, considerando as diferentes dimensões institucionais, dentre elas obrigatoriamente as que se seguem e com suas respectivas análises de acordo com a visão da CPA.

### **1. A Missão e o Plano de Desenvolvimento Institucional (PDI)**

A CPA, ao refazer a leitura do PDI da IES, verificou que a missão da IES, além de trabalhar a formação humana do discente, visa atender a demanda do mercado de trabalho na área Administrativa com o curso de Administração, Jurídica com o curso de Direito com vistas a estimular a criação cultural, incentivar o trabalho de pesquisa, promover a divulgação de conhecimentos e promover a extensão para a população visando à criação cultural, científica e tecnológica gerada na instituição.

A CPA verificou que a IES está cumprindo as metas propostas em seu PDI, dentro do quinquênio 2012-2016. A CPA verificou que a IES está mantendo o seu programa de iniciação científica, onde os alunos vem realizando pesquisas orientadas pelos docentes, com forte sentido social.

Desde 2012 a IES oferta do PCA (Programa de Crescimento Acadêmico), com três disciplinas (Raciocínio Lógico Matemático, Português Instrumental e Conhecimentos Gerais) no horário das 18:00 as 19:00 com o objetivo de melhoria do desempenho acadêmico dos discentes, o curso é oferecido sem custos aos alunos, desde o segundo semestre de 2013 a IES substituiu a disciplina de Conhecimentos Gerais por Elaboração e Apresentação de Trabalhos.

A CPA verificou que a IES mantém os discentes com livre acesso aos documentos oficiais e que a IES possui uma coerência entre as ações e as práticas realizadas por ela dentro dos propósitos formulados no PDI.

Em leitura dos documentos oficiais verifica-se que a IES mantém a expectativa do perfil de seu ingressante, hoje já traçado através da avaliação do perfil do discente ingressante, onde se espera que o ingressante tenha uma formação básica apta aos objetivos propostos pela IES e que seu egresso busque a cidadania centrada na transmissão e assimilação, construção e reconstrução do conhecimento, em um processo particularmente crítico, efetivo e competente, capaz de superar os desafios de renovadas condições de exercício profissional.

## **2. A Política para o Ensino, a Pesquisa, a Pós-graduação, a Extensão e as Respectivas Formas de Operacionalização, Incluídos os Procedimentos para Estímulo à Produção Acadêmica, as Bolsas de Pesquisa, de Monitoria e Demais Modalidades.**

A CPA confirma que a IES está mantendo o seu programa de iniciação científica, como proposto em seu PDI e implantado no ano anterior, com esta ação os alunos já vem realizando pesquisas orientadas pelos docentes, com forte sentido social, seguindo orientações de comissões externas.

No primeiro semestre de 2012 a IES iniciou a oferta do PCA (Programa de Crescimento Acadêmico), com três disciplinas (Raciocínio Lógico Matemático, Português Instrumental e Conhecimentos Gerais) no horário das 18:00 as 19:00 com o objetivo de melhoria do desempenho acadêmico dos discentes, o curso é oferecido sem custos aos alunos. Desde o segundo semestre de 2013 a IES substituiu a disciplina de Conhecimentos Gerais por Elaboração e Apresentação de Trabalhos.

De acordo com os documentos e com verificação junto às coordenações de cursos e a direção da IES possui e mantém políticas de elaboração, implementação, revisão e atualização de todo processo de ensino e aprendizagem, através dos NDE de cada curso, do Conselho Superior, o que torna as práticas pedagógicas consistentes de forma sólida, dado que essas práticas são muito importantes para que se tenha um ensino de qualidade. Respeitando a pertinência dos currículos (concepção e prática) tendo em vista os objetivos institucionais, as demandas sociais e as necessidades individuais. E que os critérios orientadores da atualização curricular estão em primeiro plano de acordo com a matriz

curricular mínima exigida pelo MEC e de acordo com a realidade institucional, visando sempre a qualidade do ensino.

Em acompanhamento das atividades da IES, a CPA viu que a mesma possui políticas de melhoria do ensino, criando condições para que todos vivenciem uma organização social educativa em suas interfaces e trocas sociais, trazendo para o centro da discussão a questão dos processos de formação oferecendo apoio acadêmico, para que os docentes se capacitem, melhorando a sua qualificação profissional. Em relação aos discentes identificamos que a IES possui convênio com várias instituições, onde estas fornecem bolsas de estudos aos alunos, a IES possui também um programa de monitorias e dentro de um contexto geral ela está conseguindo implantar inovações didático-pedagógicas e fazer o uso de novas tecnologias. Dentro da mesma política de intercâmbio cultural a IES vem assinando e mantendo convênio com universidades do exterior.

Na área de pós-graduação a IES mantém cursos “Lato-sensu”, onde o CEPPG monta os projetos dos cursos juntamente em consonância com as coordenações de curso visando atender as demandas de mercado, dado que cada projeto segue um tramite de elaboração, uma vez que a coordenação de pós-graduação está sempre atenta as políticas de melhoria da qualidade do programa.

Com isso a coordenação do CEPPG conta com cursos em andamento e aprovados pelo conselho superior, o CEPPG trabalha com a publicação de uma revista institucional semestral e indexada, a revista está disponível no formato eletrônico no sitio da IES, a publicação dos artigos acadêmicos é livre para todos os docentes, discentes e comunidade civil.

### **3. A Responsabilidade Social da Instituição, Considerada Especialmente no que se refere à sua Contribuição em Relação à Inclusão Social, ao Desenvolvimento Econômico e Social, à Defesa do Meio Ambiente, da Memória Cultural, da Produção Artística e do Patrimônio Cultural.**

A CPA confirma que a IES possui uma filosofia de ensino que valoriza a formação de profissionais críticos, participantes, ativos em suas comunidades e com competência para atuar no desenvolvimento da sociedade, desenvolvendo várias atividades de extensão comunitária em ações sociais, como o estímulo aos conhecimentos dos problemas do mundo presente num âmbito regional e nacional e a mesma espera uma reciprocidade dessas ações.

A CPA concluiu que a IES mantém um grande programa de parcerias com o setor público, com o setor produtivo e com o mercado de trabalho, através do Núcleo de Atividades Complementares (NAC), o qual regulamenta o processo de preenchimento das vagas para estágios nas empresas de Catalão e região.

Na área social a IES possui um grande programa social que é responsável por uma grande doação de sangue, onde são obtidos através da campanha do trote solidário desenvolvido pela IES em cada início de semestre em parceria com o Hemocentro local, dentre vários outros projetos. Isso gera intercâmbio com instituições congêneres, tendo como objetivo estabelecer contatos e colaborações em projetos comuns para a transferência de know how. A IES também desenvolve atividades ligadas ao dia da responsabilidade social em parceria com a ABMES.

Em relação ao meio ambiente a IES realizou ações sócio educativas com o plantio de árvores do cerrado e estudo deste bioma em escolas da rede municipal de ensino fundamental, a IES também participa do Conselho Municipal do Meio Ambiente com duas cadeiras, a de presidente e de conselheiro. Ao lado da atividade esportiva (passeio ciclístico) a IES estimula a prática de esporte, o plantio de árvores em locais públicos, respaldados pelos órgãos públicos responsáveis.

No aspecto cultural a IES participa com subsídios financeiros e acadêmicos para a revista O Congado em Catalão/GO e disponibiliza o seu auditório através de parcerias para apresentações artísticas culturais regionais e nacionais, em uma destas parcerias a IES disponibilizou para a empresa Vale o auditório para a realização de um show do cantor Sérgio Reis e a orquestra Vila Lobos de São Paulo, onde o objetivo do show era a fortalecimento e a divulgação da música sertaneja de raiz no país.

A CPA verifica que a IES realiza programas de cooperação técnica científica e cultural com os setores empresariais, educacionais e governamentais, visando à troca de experiências entre estas instituições. A mesma desenvolve políticas de ações sociais, fazendo campanhas de arrecadação de alimentos e doações de sangue na semana do calouro, que ocorre nas primeiras semanas de aula, e campanhas comunitárias, tais como o Natal amigo, desenvolvido pela supervisora da biblioteca, onde o objetivo é levar presentes as crianças carentes de nossa cidade e também atender a algumas cartas enviadas aos correios, assistência a asilos através do projeto para a melhor idade, desenvolvidas pela secretaria da ação social municipal e conveniadas com a IES, visando a melhoria da qualidade de vida e a inclusão social da comunidade em que ela participa.



A IES promoveu no ano de 2013 um curso para cuidador de idosos para a comunidade em geral, este curso foi ministrado na IES em parceria com Unimed Catalão, Corpo de Bombeiros de Catalão, professores da IES e outras entidades, com a finalidade de capacitar as pessoas que já cuidam e ou que pretendem cuidar de idosos em família ou profissionalmente.

Após visitas no campus a CPA confirma o compromisso que a IES tem de assegurar aos portadores de deficiência física e sensorial condições básicas de acesso ao ensino superior, de mobilidade e de utilização de equipamentos e instalações físicas como é recomendado pelo Ministério da Educação e proposto no PDI. A análise feita pela CPA foi à após inspeção da infraestrutura física da instituição.

Atualmente a IES possui poucos casos de alunos com PNE (Portadores de Necessidades Especiais), porém todos são assistidos pelas coordenações de curso e coordenação pedagógica, para que os mesmos tenham um bom desempenho acadêmico e promovendo também a inclusão social em sala de aula destes alunos.

A CPA relata que a IES continua com as políticas institucionais de inclusão de estudantes em situação econômica desfavorável através de convênios com Prefeituras, Governo Estadual, PROUNI e FIES visando o atendimento destes estudantes em situação econômica desfavorável, estes fatos são comprovados em entrevistas com alunos e nos contratos de convênios. A IES oferece auxílio de 90% de desconto na mensalidade dos cursos de graduação para seus colaboradores e dependentes.

#### **4. A Comunicação com a Sociedade**

A CPA verificou com a direção acadêmica e com as coordenações de curso que a IES estabelece as suas estratégias de divulgação interna e externa, através de uma comissão instituída pela direção acadêmica e um departamento interno de marketing, onde são definidos objetivos da divulgação e como deve ser feita essa divulgação da IES na comunidade acadêmica e na sociedade em geral, a IES se baseou nos resultados da avaliação do perfil do discente ingressante para definir algumas metas para a campanha do processo seletivo 2/2013 e 1/2014. Constatamos também que a mesma executa todas as ações de comunicação com recursos próprios.

A IES possui atualmente várias parcerias com as empresas locais, tais como Anglo American, Vale Fértil, Mitsubishi do Brasil, John Deer, entre outras, com essas parcerias a IES promove com facilidade várias visitas técnicas, divulga a IES nos eventos das empresas

---

realizados dentro e fora da IES e coloca a IES em uma posição privilegiada na sociedade pelas parcerias firmadas. Estas parcerias ocorrem junto as escolas de ensino médio público e privadas, onde estas promovem seus eventos dentro do espaço físico da IES, diante dessas parcerias a IES está se mostrando para a comunidade como uma instituição de ensino séria e compromissada com a formação intelectual, social e cultural dos seus discentes e comunidade em geral.

Com isso a CPA vê hoje um crescimento da imagem pública da instituição no meio social e acadêmico em geral com a transparência e coerência com que tem apresentado e operacionalizado seus propósitos, isto está fazendo com que a IES esteja passando por um processo de crescimento bem acentuado nos últimos anos.

A CPA observou que a IES continua fazendo a sua divulgação através de rádios, televisão, web, outdoor, jornais, folders e redes sociais. A IES possui um jornal próprio de divulgação interna e externa.

A CPA fez a leitura de documentos de comunicação e os comparou com o propósito da IES. A IES se manifesta, divulgando a sua imagem e levando ao aluno informações que visam esclarecer dúvidas e conscientizando o nosso aluno da importância do seu curso para ele e para a comunidade, e vê também que a comunicação interna da instituição é frequente e que a IES se utiliza de cartazes, web e em alguns casos de urgência ou de imprevistos são feitos comunicados em sala de aula diretamente para os alunos. Verificamos que há uma comunicação interna eficaz entres os membros da instituição.

Quanto ao que se diz respeito à informação entregue aos usuários da instituição é completa, é clara e atualizada, através do manual do aluno, que é a ferramenta utilizada e está disponível na Biblioteca e no site. Também são feitas visitas em sala pelo coordenador de curso para prestar esclarecimentos e sanar possíveis dúvidas dos alunos, são feitas reuniões com os representantes discentes e professores.

A CPA confirma que o trabalho da ouvidoria está funcionando bem. Este serviço de ouvidoria funciona através site da IES, onde há um link no sitio da IES para que as pessoas possam fazer perguntas, tirar dúvidas, pedir informações e etc., ou discente pode fazer isso pessoalmente na ouvidora, pois na ouvidoria colhe-se essas informações, apura e da a devolutiva ao discente, resolvendo as questões de cunho acadêmico e em alguns casos reivindicações. Este serviço é um canal de diálogo aberto a todos os discentes, docentes, colaboradores da IES e comunidade em geral.

## **5. As Políticas de Pessoal, de Carreiras do Corpo Docente e Corpo Técnico-administrativo, seu Aperfeiçoamento, Desenvolvimento Profissional e suas Condições de Trabalho.**

A CPA confirma que a IES possui planos de carreira regulamentados para docentes, onde o mesmo é empregado para a admissão e progressão dos mesmos e também existe uma política de contratação e progressão para os funcionários técnico-administrativos, consta do PDI e nos planos de carreiras elaborados separadamente por setores.

A CPA continua acompanhando o Programa de Aperfeiçoamento Docente - PAD, que tem como objetivo a reflexão da prática docente, onde sempre se discute temas relacionados ao ensino e a sala de aula, este programa acontece todo início do semestre letivo, contribuindo com a capacitação contínua de seus docentes, a IES propicia o aperfeiçoamento didático-pedagógico de seus docentes pelo provimento dos seguintes meios: apoio à titulação, elaboração de projetos, concessão de bolsas e etc., como especificados nos documentos oficiais.

A IES dentro do PAD está desenvolvendo o Núcleo de Apoio ao Docente (NAD), que consiste em dar subsídios aos docentes, para que os mesmos desenvolvam práticas docentes aprimoradas na utilização das novas tecnologias, a fim de se obter uma melhoria no desempenho do professor em sala de aula.

Os funcionários técnico-administrativos possuem uma ascensão de acordo com algumas condições de avaliações aplicadas pelas IES, mas tal processo de ascensão para os técnico-administrativos não apresentou resultados satisfatórios, os resultados e informações estão no setor de Recursos Humanos da IES, a IES está buscando melhorias para o seu corpo técnico-administrativo.

A CPA em entrevistas com os funcionários, concluiu que a IES possui um clima institucional e relações interpessoais um tanto quanto satisfatórios, a IES não tem encontrado nenhum tipo de má convivência entre sua equipe de trabalho, possui uma estrutura hierárquica bem definida o que ocasiona uma facilidade na relação pessoal e profissional.

De acordo com o número de alunos que a IES possui a CPA verificou que o número de docentes e técnico-administrativos é suficiente e a IES possui um sistema de questionário, o qual colhe informações sobre a satisfação no atendimento de seus alunos, a CPA juntamente com os setores de atendimento interno está elaborando um programa de alteração no atendimento, que está previsto a implantação até abril de 2014.

A CPA, em visita as instalações da IES, em leitura de documentos oficiais, em aplicação de questionários de avaliação e em conversa com os alunos, chegou à conclusão de que o número de funcionários e técnico-administrativos é suficiente para atender aos objetivos e a funções da instituição, mas como colocado anteriormente, a IES, juntamente com a CPA detectou a necessidade de ampliação no quadro de funcionários.

A CPA conclui que o que se pratica na IES é condizente com os mecanismos que ela possui, os quais são claros e conhecidos para a seleção, contratação, aperfeiçoamento e avaliação de seus colaboradores, estes mecanismos estão explicitados nos documentos oficiais.

A experiência profissional, a formação didático-pedagógica dos docentes, e a formação e experiência profissional dos técnico-administrativos permitem desenvolver com qualidade a missão institucional que tem como objetivo principal na contratação de pessoal, colocar em seu quadro de funcionários pessoas que atendam uma determinada formação e uma experiência profissional considerável, dado que os objetivos das IES estão sendo atendidos, que é desenvolver com qualidade a missão institucional.

Quanto às políticas de assistência e de melhoria da qualidade de vida do técnico-administrativos, a CPA concluiu que a IES não possui nenhuma política de assistência e de melhoria da qualidade de vida, então ao aplicar o questionário de autoavaliação e após filtrar todos os dados coletados nos questionários, a CPA apresentará um relatório e um projeto de melhoria e de assistência da qualidade vida de seu corpo técnico-administrativo, uma vez que a mesma (CPA) pretende obter os principais pontos fracos de tal situação, vale ressaltar que a IES está buscando melhorias neste quesito.

## **6. Organização e Gestão da Instituição, Especialmente o funcionamento e Representatividades dos Colegiados, sua Independência e Autonomia na Relação com Mantenedora, e a Participação dos Segmentos da Comunidade Universitária nos Processos Decisórios.**

A CPA identifica a existência de um plano de gestão ou plano de metas, adequado a gestão e ao cumprimento dos objetivos e projetos institucionais e coerência com a estrutura organizacional.

A CPA confirma que a IES possui órgãos colegiados efetivos em seus cursos e o conselho superior é o órgão consultivo, normativo e deliberativo dentro da IES junto à direção acadêmica. O mesmo é composto pela Direção Geral, Direção Acadêmica, o Coordenador de Curso, representantes Docentes e Discentes, Técnico-administrativo e

membro da CPA. Com isso a CPA concluiu que a IES faz um trabalho unificando a direção geral, órgãos colegiados e o conselho superior onde são tomadas as decisões que visam deliberar sobre as diretrizes gerais de ensino, zelando pela eficiência das mesmas nos termos da legislação do ensino superior vigente e do regimento interno onde são tratados e decididos assuntos os quais lhe forem submetidos, como por exemplo: decisão em grau de recurso aos casos que lhe forem afetos, aprovar plano anual de atividades, aprovação de calendário escolar e outros.

Como visto a gestão acadêmica trata em antecipar a solução de problemas em reuniões do conselho superior com a direção acadêmica, uma vez que a mesma utiliza-se de fatos anteriores, para se precaver de situações futuras e inesperadas. Caso haja uma situação extraordinária, a direção convoca o conselho para tentar resolver de imediato tal situação.

A CPA ao participar das reuniões, tendo como um dos membros do conselho superior o coordenador da CPA, juntamente com a direção acadêmica, pode observar que de um modo geral os atores participantes na gestão da IES que desenvolvem com voz ativa ações consensuais, normativas e burocráticas nas reuniões onde são definidas as regras de gestão. Depois de definidas tais regras, traçam-se às estratégias de execução a serem seguidas durante a gestão.

Os sistemas de arquivo e registro são eficientes para dar conta das funções da instituição, pois a IES possui setores responsáveis para cada uma das atividades necessitadas e atendem com certa tranquilidade todas as funções desenvolvidas na IES. A IES possui o Departamento Financeiro, a Secretaria Geral, o Departamento de Logística e Patrimônio e outros setores, onde todos eles são independentes em termos de gerenciamento.

A IES possui instruções normativas formuladas e conhecidas sobre os procedimentos institucionais (estatutos, regimentos, organogramas, regulamentos internos, normas acadêmicas e outros), porém a CPA conclui que a IES possui regimentos internos para alunos, professores, técnico-administrativos e outros, todos eles estão disponíveis na biblioteca e no site, com livre acesso para todos, mas foi verificado também que nem todos conhecem as instruções normativas da IES, em função dessa situação a CPA propôs a coordenação de curso e direção acadêmica que as mesmas fizessem uma campanha para estar divulgando estas normas, uma ação que sendo desenvolvida pelo secretário geral da IES é a explanação do portal acadêmico para os discentes ingressantes, nesta explanação os discentes tem o primeiro contato com o manual do aluno, procedimentos internos da IES,

fazem o primeiro acesso ao portal acadêmico, portal este que os alunos irão fazer consultas de notas e faltas, matrícula semestral e requerer documentos, tais como: histórico escolar, declaração de matrícula e outros. E dando continuidade nesse processo a CPA conclui que existe um organograma institucional explicitando a hierarquia das funções, a dinâmica de funcionamento da IES e que existem também outras funções que não estão presentes no organograma, essas funções são delegadas por cada um dos chefes de setores.

## **7. Infraestrutura Física, Especialmente a de Ensino e de Pesquisa, Biblioteca, Recursos de Informação e Comunicação.**

A CPA confirma que houve uma adequação da infraestrutura da instituição (salas de aula, laboratórios, equipamentos de informática, rede de informações e outros) em função das atividades de ensino, pesquisa e extensão e atualmente são muito boas, foi feito um plano de ações a ser cumprido, dado que houve uma padronização de todas as salas de aula e laboratórios, reformas de blocos de salas de aulas e em todos os outros houve melhorias, foi concluído toda a implantação do sistema de ar-condicionado todas as salas de aulas, houve um aumento significativo no número de recursos de multimídia nas salas de aula, tudo visando o bem estar do discente, docente e a qualidade do ensino e aprendizagem, a IES começou a implantação de tomadas extras nas salas de aulas, dado que hoje a maioria dos discentes utilizam computadores portáteis em sala de aula, o que contribui na melhoria do ensino. Todas essas reformas seguem políticas institucionais de conservação, atualização, segurança e de estímulo à utilização dos meios em função dos fins e essas políticas sempre procuram atender uma ordem de prioridades e explicitada no PDI.

No que se refere a pós-graduação, a IES disponibilizou um bloco de salas específicas para a pós-graduação, onde as salas possuem data show e sistemas de som, algumas das salas possui mesas para os alunos com o intuito de melhorar o sistema de ensino nesse nível, as demais possuem carteiras universitárias.

Levando-se em conta as visitas realizadas pela CPA nas instalações da IES, a CPA verificou que o número de laboratórios existentes é suficiente para atender a demanda de seus alunos e usado em seus cursos de graduação e pós-graduação.

De acordo com os responsáveis pelos laboratórios e pela supervisora da biblioteca, eles relataram que tanto os laboratórios quanto a biblioteca possuem uma funcionalidade adequada para atender os alunos, onde estes espaços estão abertos todo o tempo em que

---

a faculdade está aberta, logo a CPA faz uma observação quanto aos resultados da avaliação quantitativa, dado que o uso da biblioteca pelos discentes é baixo.

De acordo com as visitas realizadas pela CPA nas instalações físicas da IES, verificamos que a instituição está em um bom estado de conservação em toda a sua infraestrutura; este bom estado se dá devido às políticas de manutenção desenvolvidas pelo departamento de patrimônio junto à gestão acadêmica. Em relação às carências não detectamos nenhum aspectos de carência que seja levado em consideração, ou seja, relevante, uma vez que toda a infraestrutura disponível está em bom estado de conservação.

De acordo com a visita feita pela CPA nas instalações físicas da instituição, a CPA percebeu que todos os prédios destinados a laboratórios e biblioteca são muito bem edificadas, onde os mesmos possuem uma boa ventilação, são climatizados, quanto a iluminação, todos eles possuem iluminação natural que atende a demanda diária e é completado com a iluminação elétrica. Os blocos têm uma acústica adequada, na parte mobiliária, verificamos um bom estado de conservação e todos muito bem servidos quanto à limpeza. A IES está fazendo a substituição de todas as carteiras a fim de oferecer mais conforto ao discente.

Em visita a biblioteca, a CPA verificou que a quantidade de postos e salas de leituras é suficiente e adequadas para atender a demanda da IES. A biblioteca possui 03 salas de estudos, cada uma composta com uma mesa que acomoda até 10 cadeiras, há 34 mesas de estudos individuais e coletivos, 10 boxes individual de estudo, 10 terminais de computadores com acesso livre para a Internet e ambiente para leitura de periódicos. A biblioteca possui um programa de atualização e aquisição de livros, periódicos e outros muito eficiente.

Em consulta ao calendário escolar e aos horários de funcionamento da biblioteca a CPA pode verificar que a biblioteca atende as necessidades dos estudantes no turno oferecido pela IES, dado que a biblioteca fica aberta das 8:00 h às 22:00 h de segunda as sextas-feiras e aos sábados das 08:00 h às 12:00 h.

Em entrevista com o bibliotecário e em visita as dependências da biblioteca, a CPA concluiu que a organização dos materiais e o volume de consultas e empréstimos são adequados ao número de alunos da instituição e caso haja falta de materiais, a biblioteca tem um programa de compras de materiais para cada semestre, onde os professores fazem as solicitações dos materiais em que estão faltando e a biblioteca faz a aquisição dos mesmos. Verificamos também que toda a biblioteca é informatizada.

De acordo com a nossa visita pela biblioteca e fazendo uma comparação com a bibliografia obrigatória exigida pelo MEC, a CPA verificou que a biblioteca tem uma disponibilidade de 100 % do acervo em relação à demanda do curso.

Em leitura do PDI e dos regimentos internos e de acordo com a visita feita nas instalações físicas, a CPA pode identificar com clareza a forma que a IES possui para adquirir, manter, revisar e atualizar as instalações e os recursos necessários para executar estes procedimentos.

A CPA confirma que a IES continua com o departamento de patrimônio e logística, que é órgão responsável por toda a manutenção das instalações e infraestrutura, onde encontramos uma quantidade de pessoal suficiente em seu quadro para executar as suas ações de manutenção. Encontra-se também uma correlação entre o proposto pelos documentos oficiais e o que é vivido na prática, pois a CPA verifica que as instalações são adequadas, adaptadas e suficientes para atender os portadores de necessidade especiais. A IES leva ainda em consideração a portaria do MEC, que garante a esses portadores de necessidades especiais o acesso ao ensino.

Além de toda infraestrutura já descrita anteriormente a CPA vê que nas instalações da IES tem o centro de convivência, o qual é um local de convívio disponível aos discentes, docentes e funcionários, neste local há duas lanchonetes, mesas em um amplo espaço físico, com cerca de 400 m<sup>2</sup>. A Reprografia foi realocada no bloco A em um novo espaço físico destinado apenas para a reprografia, essa mudança ocorreu a pedido da CPA devido as frequentes reclamações dos discentes.

## **8. Planejamento e Avaliação, Especialmente os Processos, Resultados e Eficácia da Autoavaliação Institucional.**

Ao reavaliar os projetos pedagógicos institucionais da IES, a CPA identificou que há uma adequação e efetividade do planejamento geral da instituição e sua relação com o Projeto Pedagógico Institucional e com os projetos pedagógicos de cada um dos cursos.

Como colocado anteriormente a IES possui mecanismos de avaliação e acompanhamento do planejamento institucional que seguem a cada coordenação de curso existente, onde os mesmos visam sempre à atualização de seus cursos, para estarem atendendo as realidades de nossa região, respeitando às atividades educativas exigidas pelo MEC.

De acordo com a reunião da direção acadêmica e com as coordenações de curso com a CPA, concluímos que a IES possui um planejamento de suas atividades, esse



planejamento se dá através da elaboração de calendário acadêmico, onde nele são colocadas todas as atividades que serão desenvolvidas durante o próximo semestre letivo e este calendário é votado em reunião do conselho superior, sempre no final de cada semestre; há ainda o cronograma de ações proposto pelo PDI, que é levado em consideração em todas as ações a serem desenvolvidas na IES.

De acordo com o calendário acadêmico e o PDI, a CPA observou que a IES se utiliza do planejamento institucional para desenvolver as ações de melhoria contínua do ensino e aprendizagem dos docentes. A IES possui ainda uma relação entre a autoavaliação e o planejamento, a CPA é parte importante na resolução dos trabalhos desenvolvidos pela IES; os mecanismos adotados pela IES seguem uma ordem de prioridades estabelecidas pela direção acadêmica em comum acordo com as coordenações de curso e o conselho superior.

No que se diz respeito à avaliação institucional a CPA vem dando continuidade ao processo de avaliação que existia antes de sua implantação, porém fez mudanças em praticamente todo o processo. Atualmente o processo de autoavaliação serve para medir o grau de satisfação dos discentes quanto a IES, parâmetro para tomadas de decisões, pois há um consenso entre os objetivos traçados pelo processo de autoavaliação, a direção da IES e coordenações de curso. A CPA tem autonomia total em seu processo de avaliação, geração de resultados e divulgação dos mesmos. Com isso percebe-se um comprometimento e uma apropriação dos resultados da autoavaliação pela maior parte da comunidade.

## **9. Políticas de Atendimento aos Estudantes**

Quanto à política de atendimento aos estudantes, dividimos em duas partes: Ingressantes e Egressos.

### **9.1- Ingressantes**

As políticas de acesso, seleção e permanência de estudantes, sua relação com as políticas públicas e com o contexto social, a CPA confirma que a IES possui uma política de acesso aos estudantes, que é a divulgação do processo seletivo e aplicação deste processo a IES possui convênio com o Governo Federal (PROUNI e FIES), Governo Estadual e Municipal, o que faz com que os alunos permaneçam na IES até concluir o curso. Na área

de acompanhamento pedagógico, a CPA relata que atualmente a IES possui a Ouvidoria, o Programa de Crescimento Acadêmico e Coordenação Pedagógica para dar suporte aos discentes. Os discentes possuem um amplo espaço de participação e convivência; esse contexto faz com que a IES tenha uma relação muito boa com as políticas públicas auxiliando assim na melhoria do contexto social dos alunos e como consequência o da região.

Quanto às políticas de participação dos estudantes em atividades de ensino, iniciação científica, extensão, avaliação institucional, a CPA verifica que a IES participa os seus estudantes em atividades de estágios, através do núcleo de atividades complementares (NAC) que a IES; possui o sistema de Iniciação Científica coordenado pelo CEPPG, já na avaliação institucional os estudantes estão participando e entendendo a importância desse processo para o crescimento da IES.

## 9.2- Egressos

Quanto aos egressos, a CPA mantém que a IES não possui nenhuma política de inserção de seus egressos no mercado de trabalho após a conclusão de seu curso, mas ela possui programas de estágios onde a IES consegue inserir um grande número de alunos no mercado de trabalho. Mesmo assim a IES tem uma participação dos egressos na vida da Instituição, uma vez que a mesma possui cursos de pós-graduação, logo os alunos voltam para fazer os mesmos e a IES contratam alguns desses egressos para estar ministrando aulas ou para trabalhar na administração da IES e os egressos continuam tendo acesso à biblioteca de forma normal.

Para saber a opinião dos egressos sobre a formação recebida, tanto curricular quanto ética, a IES possui um questionário no sítio da IES para estar colhendo essas informações, porém não a uma grande participação dos egressos, com isso é difícil traçar um perfil destes egressos no mercado de trabalho de uma forma geral.

A CPA está juntamente com a direção acadêmica traçando ações para poder identificar melhor o perfil do egresso.

## **10. Sustentabilidade Financeira, Tendo em Vista o Significado Social da Continuidade dos Compromissos na Oferta da Educação Superior.**

---

A sustentabilidade financeira da instituição é feita através de uma estratégia de gestão econômico-financeira, baseada nos seguintes princípios: rigoroso planejamento anual, controle absoluto dos gastos, regime preciso de acompanhamento e reduzido endividamento, além desses requisitos a IES possui um plano de investimento e uma previsão orçamentária seguida de um cronograma de investimentos e políticas de captação e alocação de recursos. Com isso a CPA concretizou de acordo com a realização de seus trabalhos, que a IES possui uma compatibilidade entre os cursos oferecidos e as verbas e os recursos disponíveis, uma vez que a mesma cumpre com certo rigor os objetivos traçados no PDI, quanto a planilha de investimentos e recursos disponíveis. Isso faz da IES uma cumpridora assídua de suas obrigações trabalhistas, fato facilmente comprovado pelos documentos do departamento de recursos humanos da IES, logo não há atrasos de pagamentos de salários, não há atraso nos pagamentos dos tributos, o que ocorre, por exemplo, o adiantamento de pagamento dos reajustes salariais, dado pelo sindicato.

Quanto aos equipamentos necessários para o desenvolvimento do projeto pedagógico institucional são atualizados em número e em qualidade, seguindo uma ordem de prioridade discutida e aprovada entre a coordenação do curso e a direção acadêmica.

Há também uma política de atualização e adequação das instalações no atendimento das demandas da IES, o qual segue um plano de expansão juntamente com um cronograma de execução, todos seguindo uma ordem de prioridade atendendo assim as suas demandas.

Fechando o relatório quanto a sustentabilidade financeira da IES, a CPA confirma que a IES mantém um controle entre as despesas efetivas e àquelas referentes à despesa correntes, de capital e de investimento, onde todo controle é comprovado mediante documentação guardada pelo setor financeiro da IES.

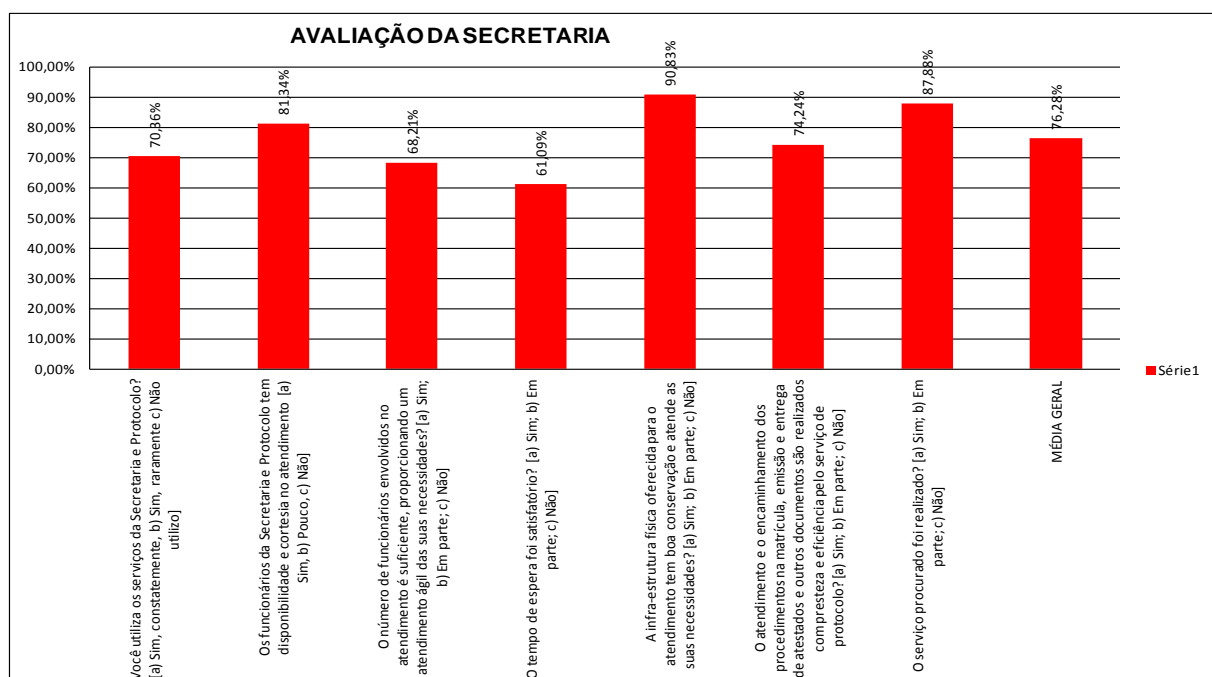
## RESULTADOS OBTIDOS NO CICLO DE AVALIAÇÃO E SEUS RESULTADOS

### 1. SECRETARIA:

A CPA verifica que a Secretaria continua apresentando alguns problemas quanto ao tempo de espera, este problema já foi detectado anteriormente em outras avaliações, porém a CPA conclui que este tempo de espera aumenta, em épocas sazonais, como período de matrícula e fim de semestre com os requerimentos de provas substitutivas. Diante deste fato a secretaria implantou o requerimento de prova substitutiva através da internet no portal do aluno, a matrícula já acontece pelo portal do aluno, mas a fila se dá em função dos discentes que efetuam a matrícula fora do prazo previsto em calendário, este fato acontece devido a vários fatores, tais como: inadimplência, problemas com a grade curricular devido a reprovação e outros. Foi sugerido anteriormente um treinamento para os funcionários do setor visando uma melhoria, esse treinamento foi feito e houve melhora na qualidade do atendimento.

Em busca de uma solução e uma melhoria no atendimento, os supervisores, CPA, departamento de TI, departamento de RH e direção fizeram várias reuniões e decidiram fazer uma alteração em todo atendimento ao aluno, esta mudança está prevista para acontecer até o final de abril de 2014. Espera-se então que nas próximas avaliações os resultados melhorem.

Abaixo segue o gráfico mostrando os resultados da avaliação da Secretaria.

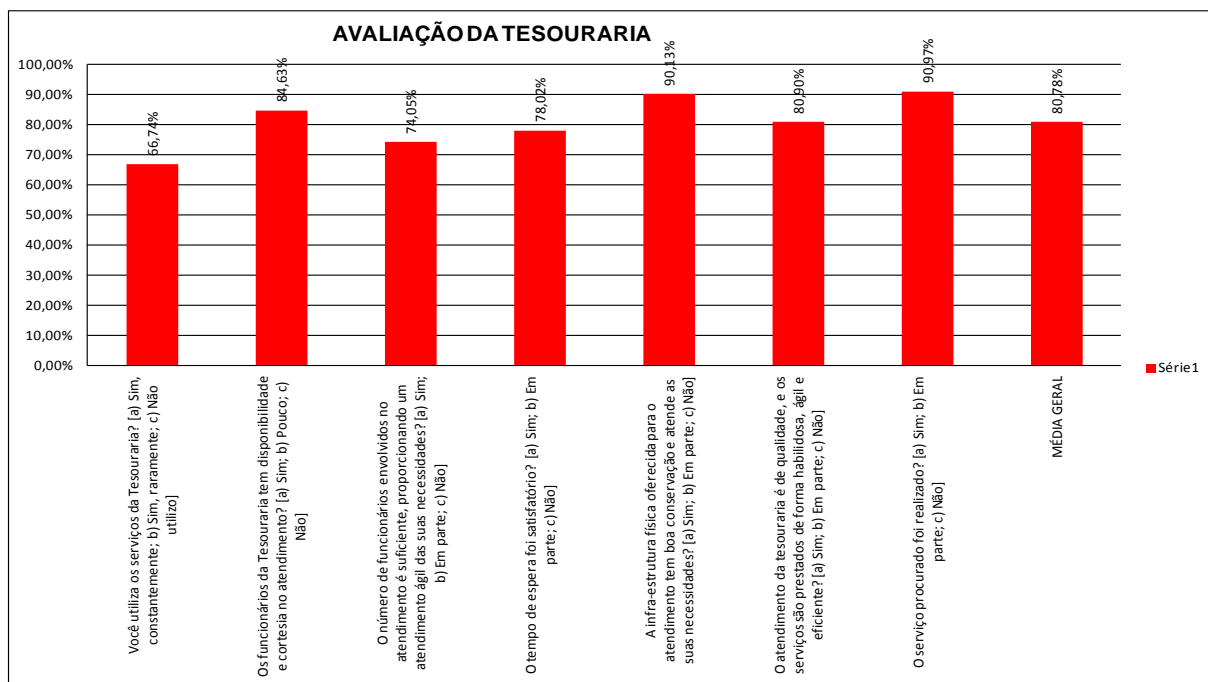


## 2. TESOURARIA:

A CPA verifica que a Tesouraria apresenta em vista um bom resultado e também sugere continuidade dos treinamentos para os funcionários do setor visando a manutenção dos resultados e a melhoria contínua do setor. A CPA conclui também que a Tesouraria continua apresentando um pequeno índice quanto ao tempo de espera e qualidade no atendimento.

Na tesouraria será feito a mesma alteração no atendimento proposto no atendimento da secretaria, como descrito no item anterior da avaliação.

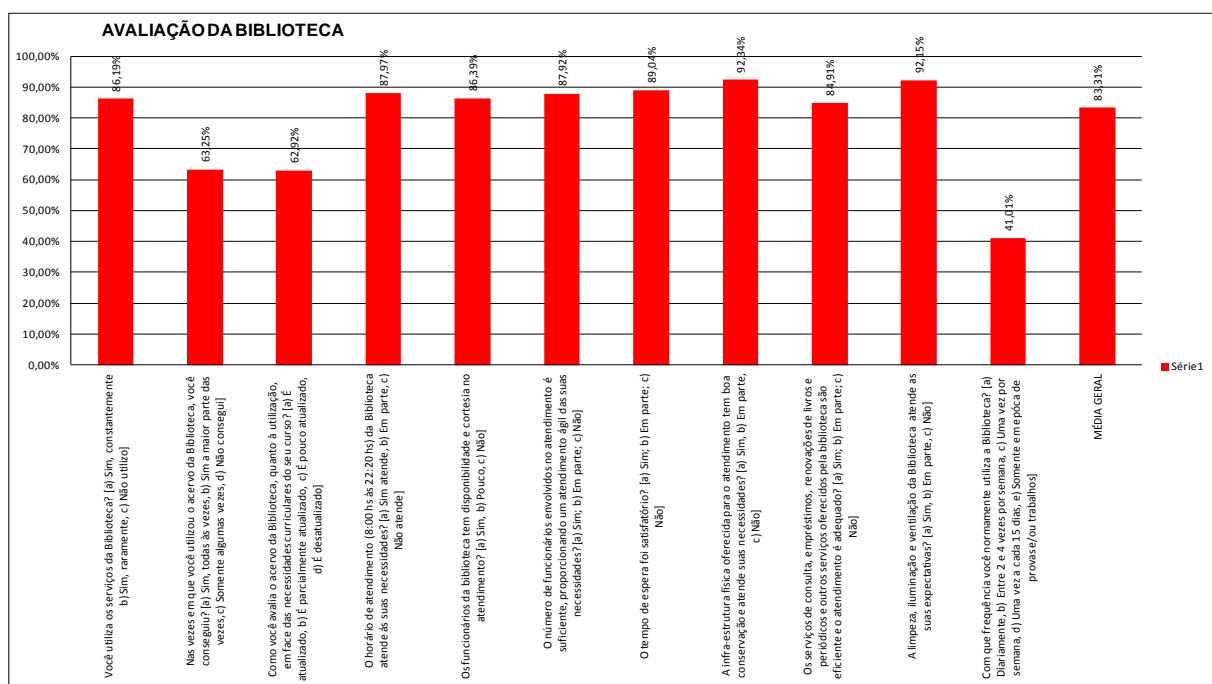
Abaixo o gráfico mostra os resultados da avaliação da Tesouraria.



### 3. BIBLIOTECA:

A CPA através dos resultados obtidos verifica que a Biblioteca continua apresentando problemas quanto ao acervo, em relação a não utilização a CPA continua considerando muito baixo o uso da Biblioteca e sugere as coordenações de curso que mantenham as ações com os docentes com o intuito de aumentar o uso da biblioteca. Na última avaliação institucional a CPA informou que as coordenações de curso fizeram uma mudança com o intuito de aumentar o uso da biblioteca, esta ação esta dando certo, os índices não são os ideais, mas houve melhora, com isso o foco que é a importância de se estar frequentando a Biblioteca é atingido.

Abaixo o gráfico mostra os resultados da avaliação da Biblioteca.



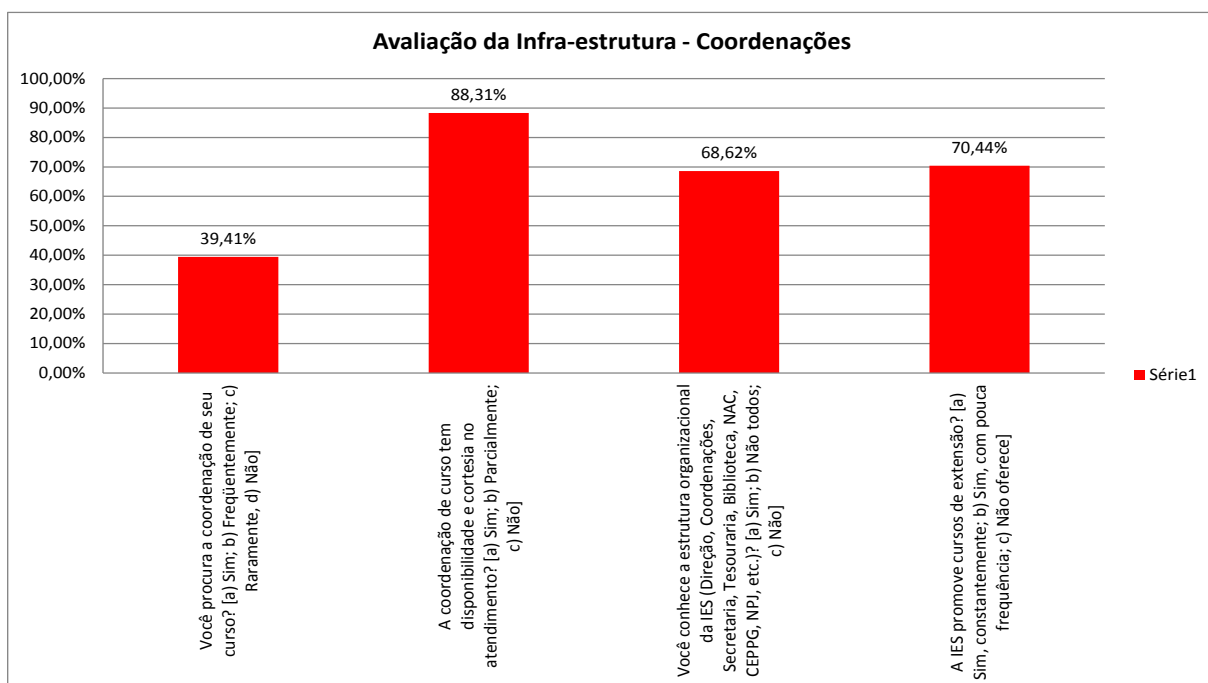
#### 4. INFRAESTRUTURA:

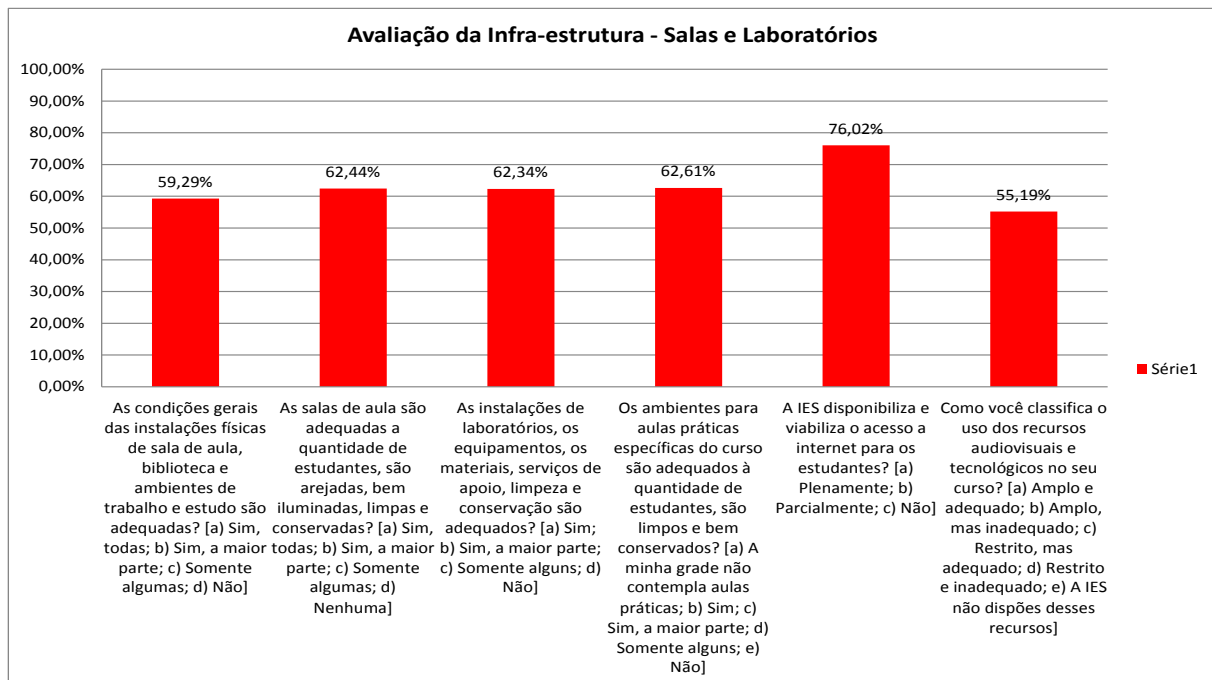
A avaliação da Infraestrutura é dividida da seguinte forma: coordenação de curso, estrutura organizacional, salas de aulas, laboratórios, atendimento e biblioteca.

A CPA ao aplicar a avaliação quanto a procura das coordenações, verifica-se que é baixa a procura pelos discentes, o que se conclui que não há muitos problemas a serem resolvidos e quando são procurados estão muito satisfeitos com o atendimento.

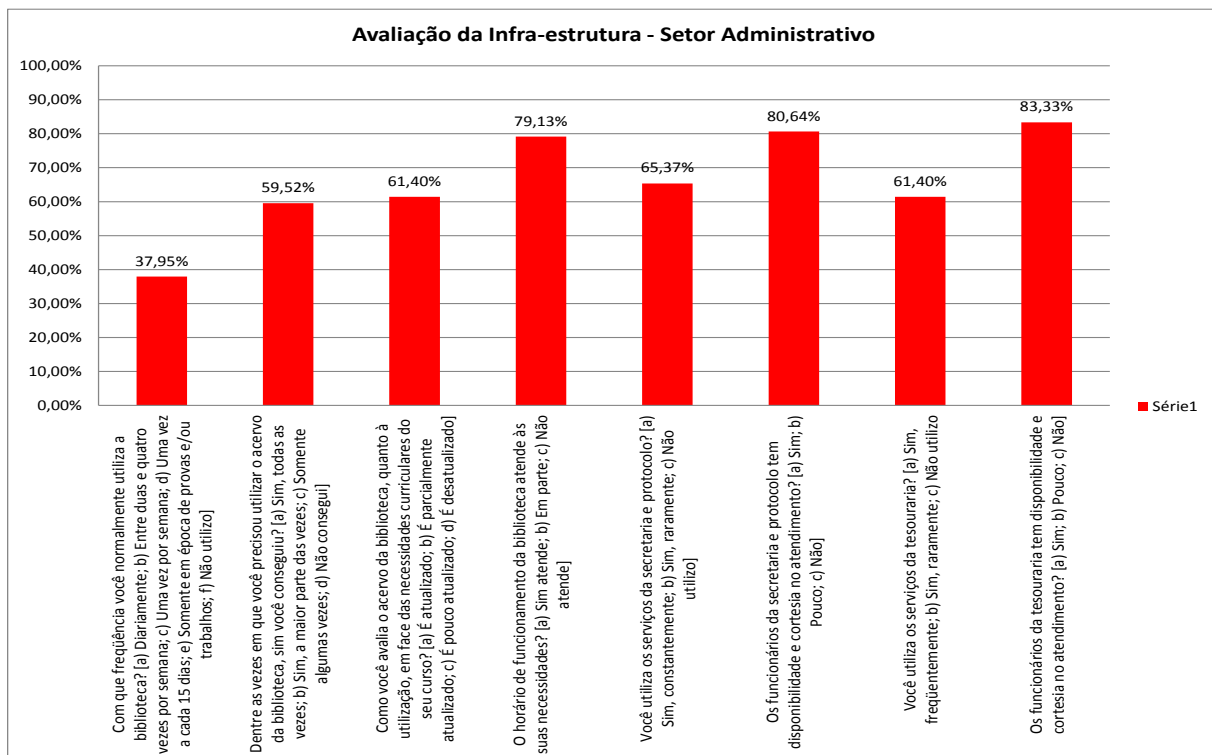
Quanto ao conhecimento da estrutura organizacional da IES a CPA ainda considera baixa, mas uma ação em conjunto das coordenações de cursos, secretaria e direção visa a aumentar esses índices, uma vez que estão fazendo a apresentação de toda a infraestrutura aos alunos ingressantes na IES.

A CPA verificou que a oferta dos cursos de extensão as IES aumentou significativamente, além do Programa de Crescimento Acadêmico (PCA) estes cursos visam a melhoria contínua do ensino e aprendizagem, a IES vem desenvolvendo outras ações de extensão, todas estas ações estão descritas no relatório referente as 10 dimensões.





Referente a Biblioteca, Tesouraria e Secretaria a CPA reporta os comentário feito anteriormente nos relatórios individuais de cada setor e mostra ainda certa preocupação com reincidência de índices de satisfação baixo em relação a esses setores.



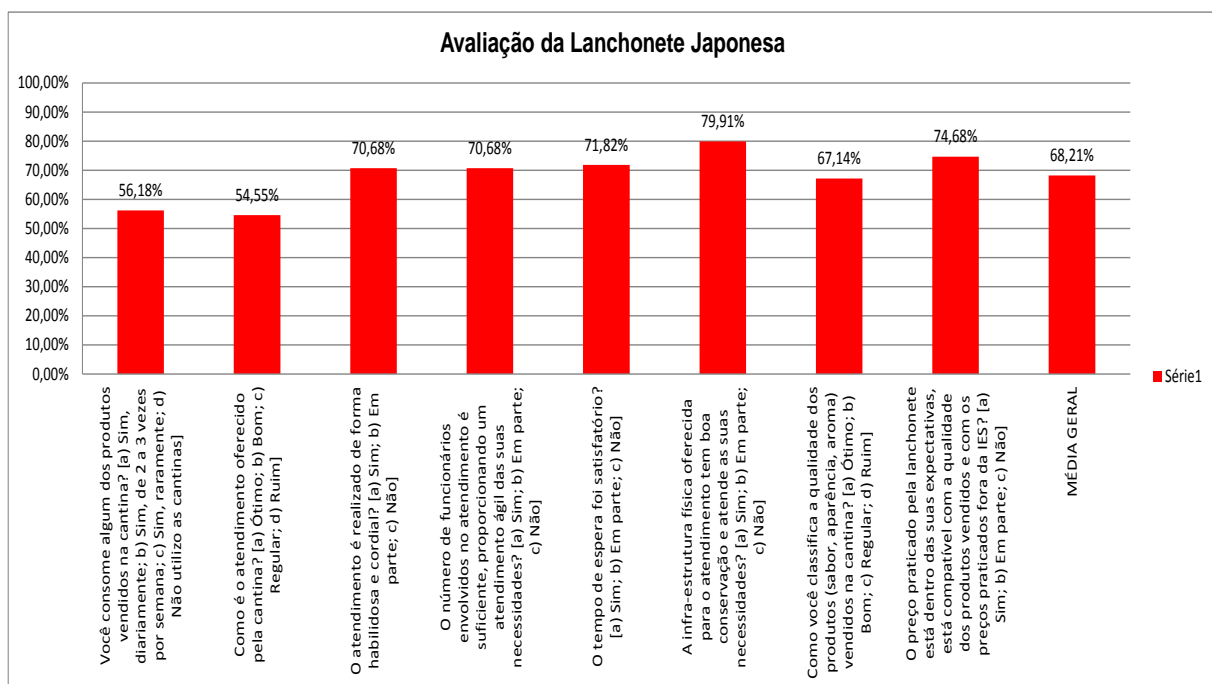


## 5. AVALIAÇÃO DOS TERCEIROS

### 5.1- LANCHONETE JAPONESA

A CPA verifica que a Lanchonete Japonesa continua apresentando problemas no atendimento, porém este fato se dá nos horário de pico de atendimento, que são: horário de início das aulas e intervalo. Houve uma melhora significativa devido a reforma realizada no início de 2013, mas a CPA considera que uma ampliação do centro de convivência irá melhorar mais estes índices, existe estudos de ampliação do espaço físico. Leva-se em consideração também que ouve um aumento significativo do numero de alunos na IES.

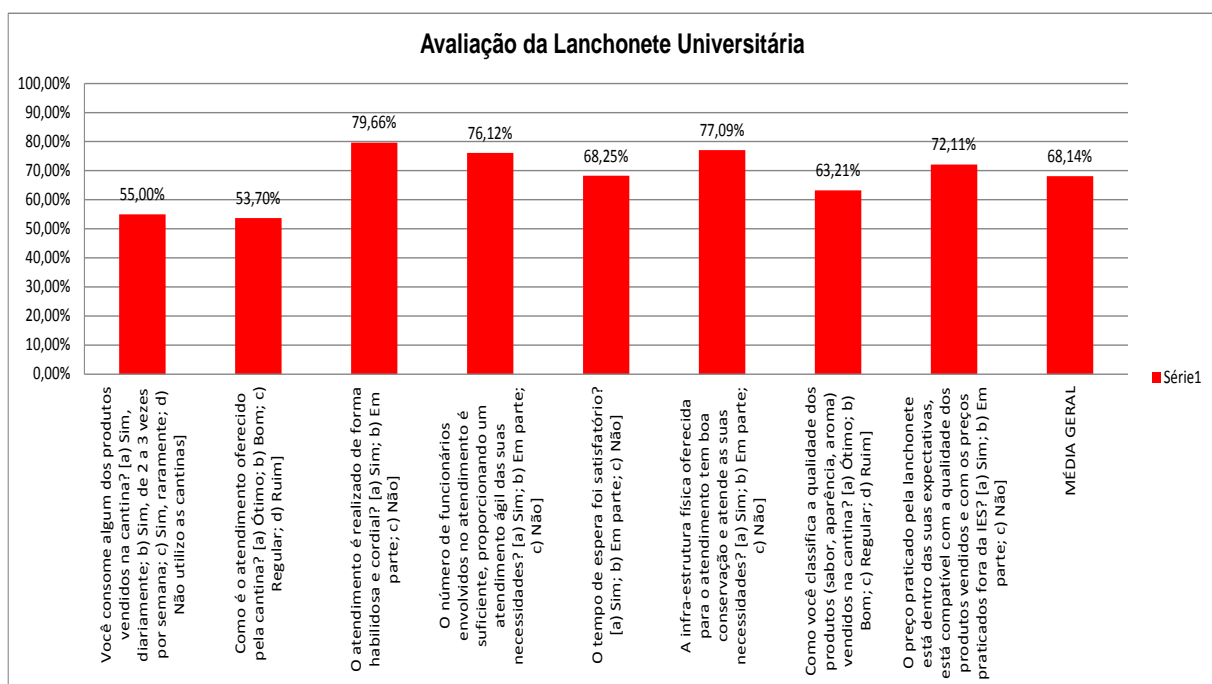
Abaixo o gráfico mostra os resultados da avaliação dos Terceiros: Lanchonete Japonesa.



## 5.2- LANCHONETE UNIVERSITÁRIA

A CPA verifica que a Lanchonete Universitária continua apresentando problemas no atendimento, porém este fato se dá nos horário de pico de atendimento, que são: horário de início das aulas e intervalo. Houve uma melhora significativa devido a reforma realizada no início de 2013, mas a CPA considera que uma ampliação do centro de convivência irá melhorar mais estes índices, existe estudos de ampliação do espaço físico. Leva-se em consideração também que ouve um aumento significativo do numero de alunos na IES. Vale ressaltar que é a mesma observação feita na lanchonete Japonesa.

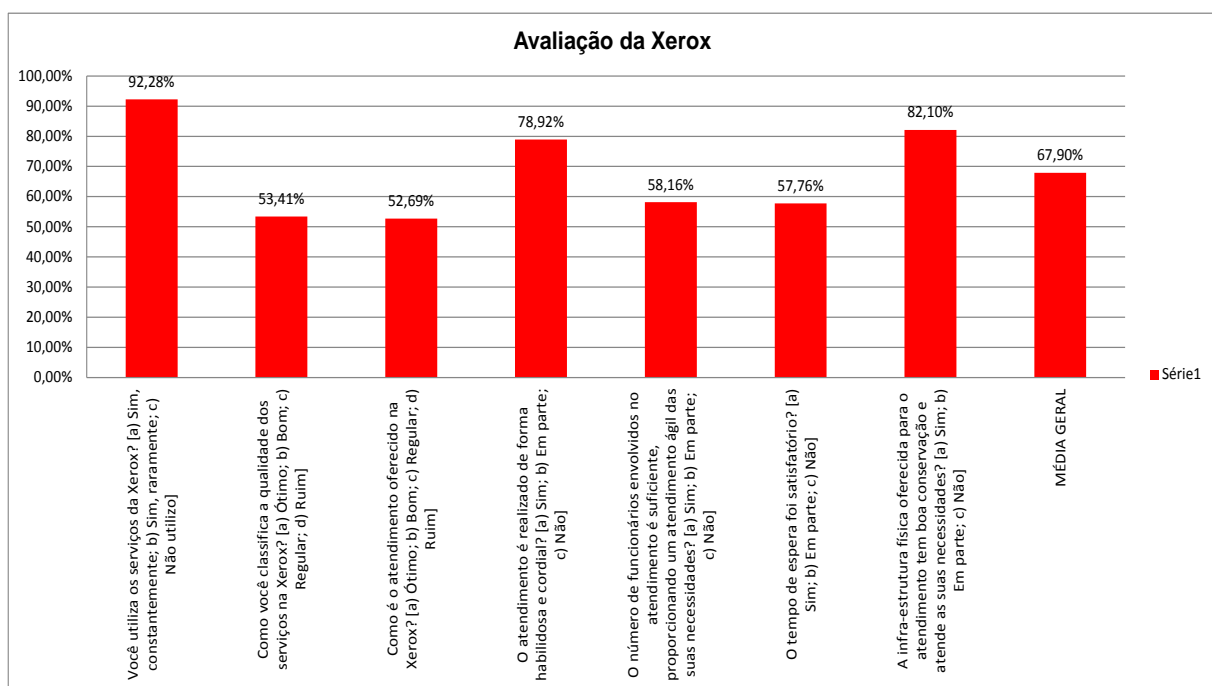
Abaixo o gráfico mostra os resultados da avaliação dos Terceiros: Lanchonete Universitária.



### 5.3- XEROX

A CPA verifica que a Xerox continua apresentando problemas quanto a: Qualidade dos serviços, atendimento, tempo de espera e número de funcionários, a CPA já havia apontado que esses problemas, quanto ao tempo de espera a CPA relata o mesmo posicionamento feito nas lanchonetes, com a mudança da Reprografia de lugar houve um aumento do espaço físico, a melhoria do atendimento e o tempo de espera estão tendo melhorias, dentro das mudanças ocorridas, a reprografia passou a oferecer acesso à internet para os alunos, com isso o índice de satisfação vem melhorando. Aguardamos que na próxima avaliação estes resultados melhore consideravelmente.

Abaixo o gráfico mostra os resultados da avaliação dos Terceiros: Reprografia.

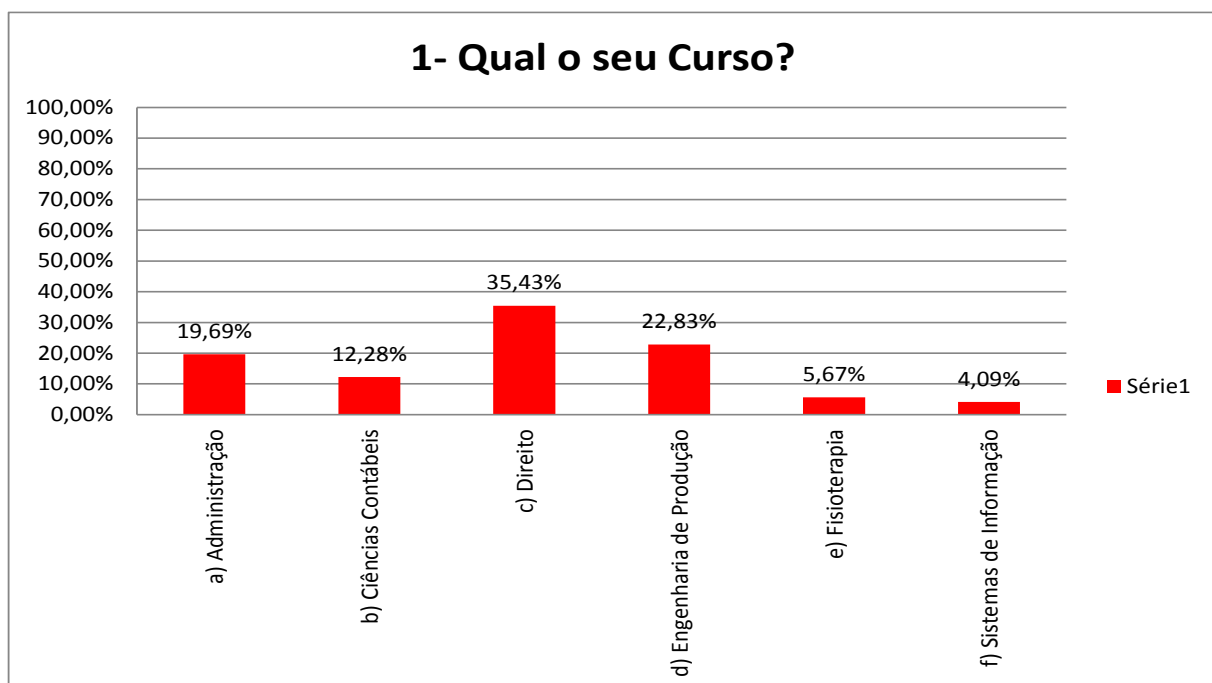


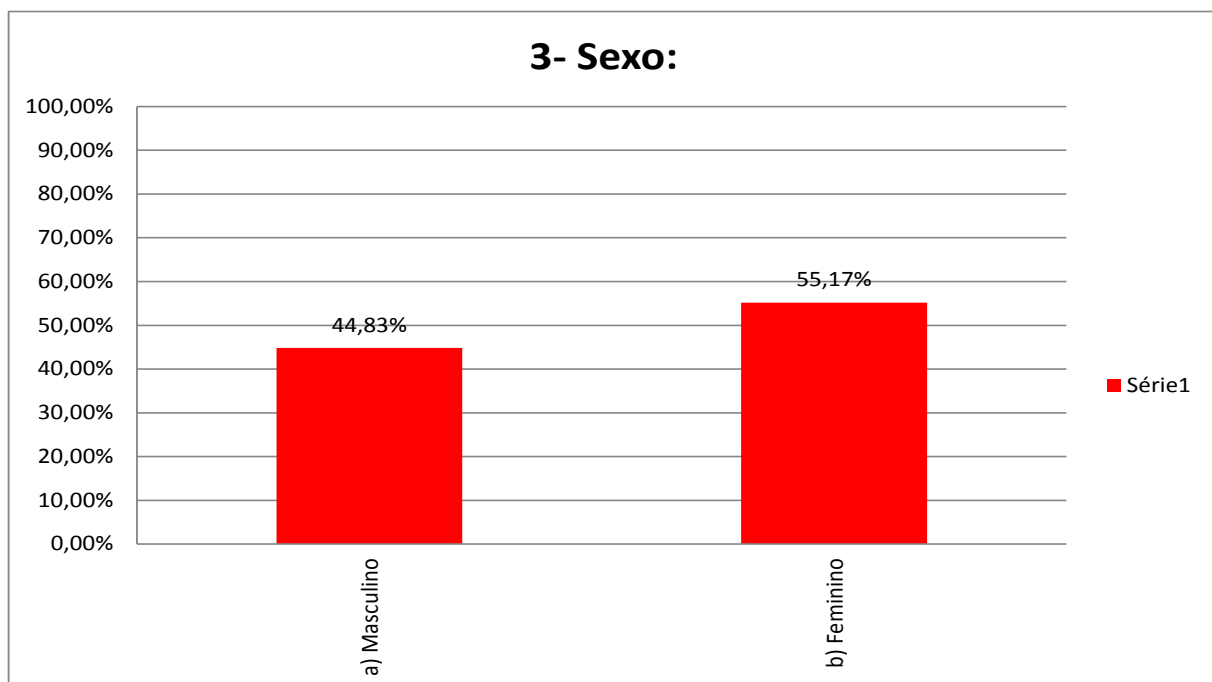
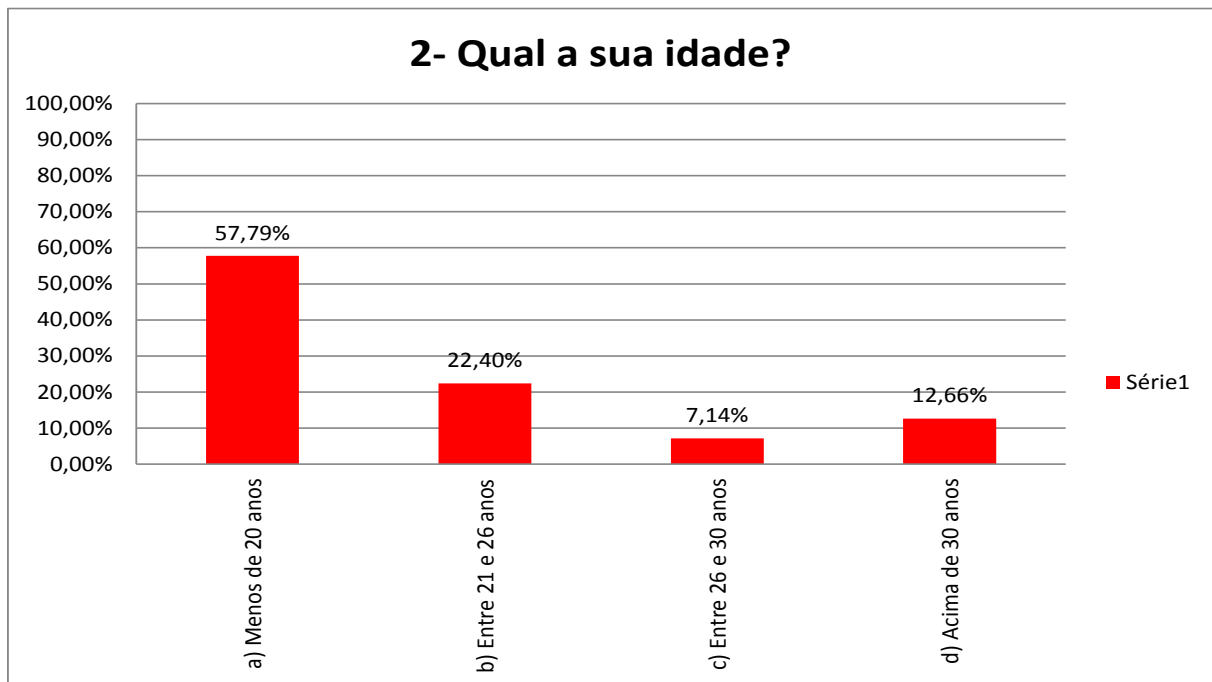
## Avaliação do Perfil Ingressante da IES em 2013

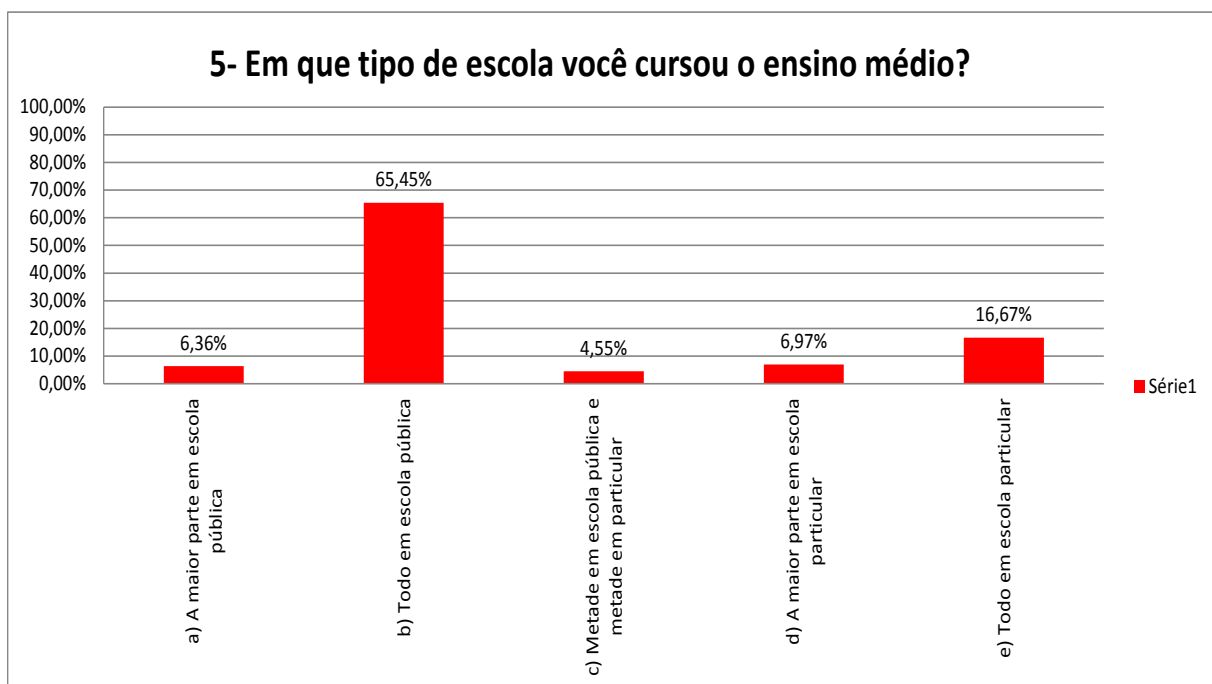
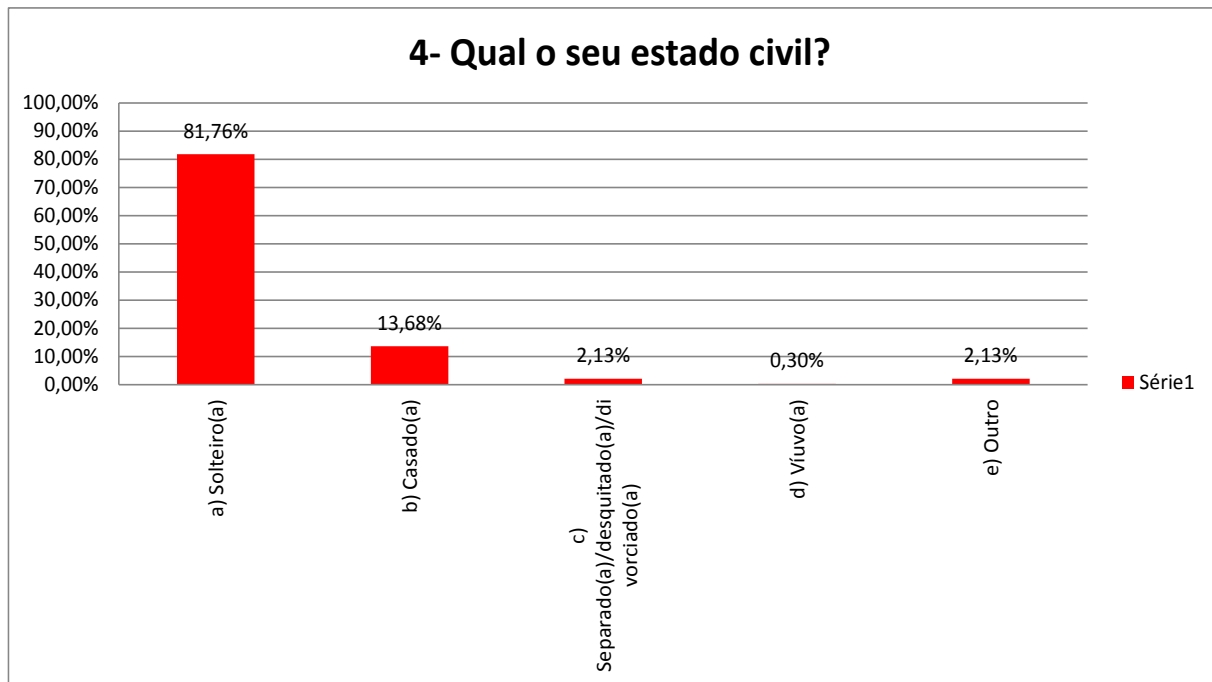
A Comissão Própria de Avaliação (CPA) realizou a avaliação do perfil do discente ingressante na IES em todos os cursos no ano de 2013.

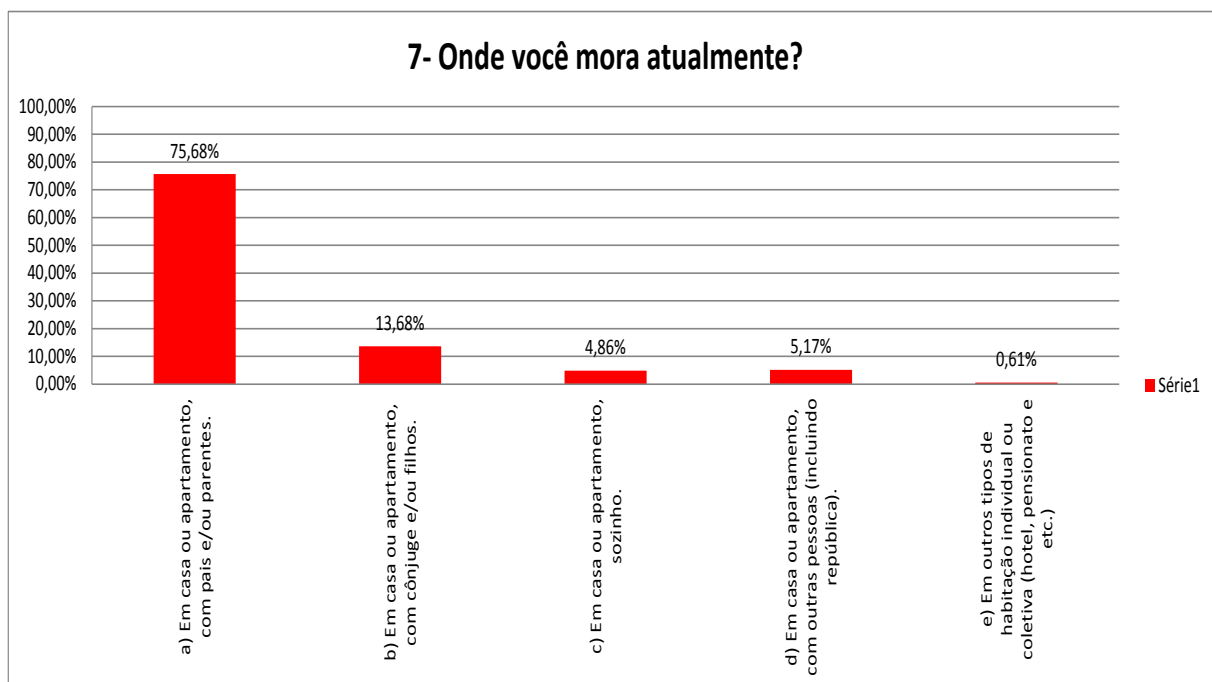
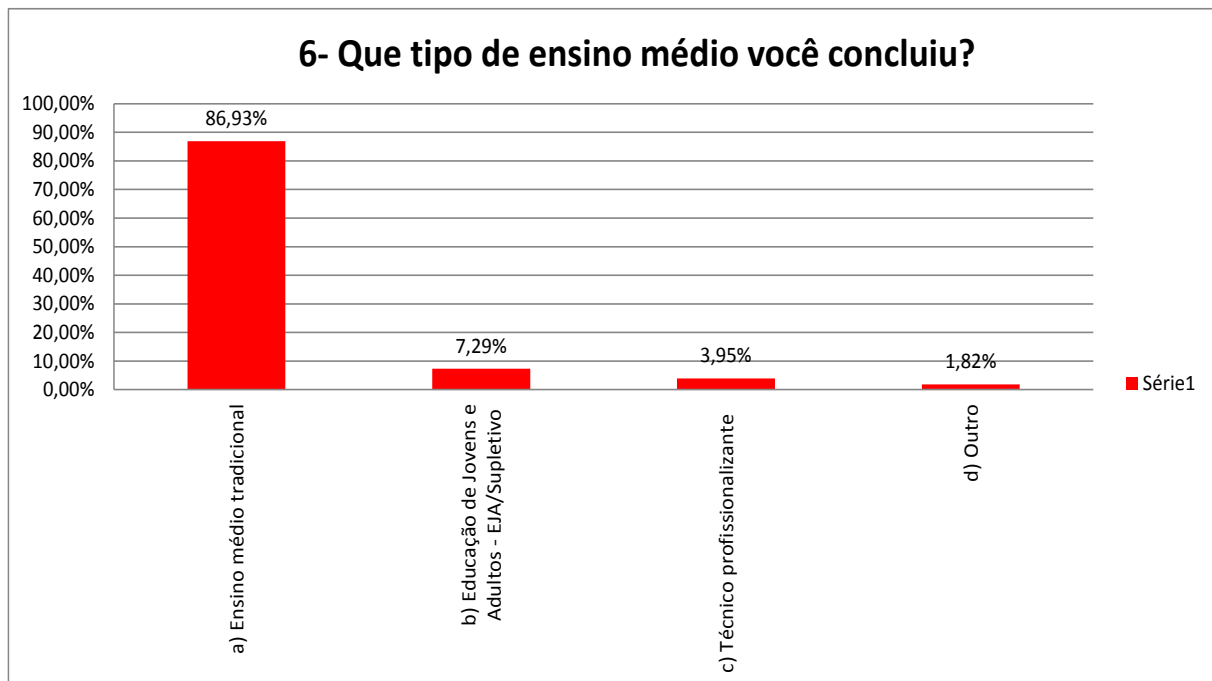
O intuito dessa avaliação é o de traçar um perfil do aluno que está chegando a IES e diante dos resultados traçar metas de melhorias nos pontos negativos, auxiliar em que pontos a IES pode intensificar as campanhas de vestibulares, de quais municípios vem seus alunos e etc.

Abaixo segue todos os resultados da avaliação de todos os cursos da IES.

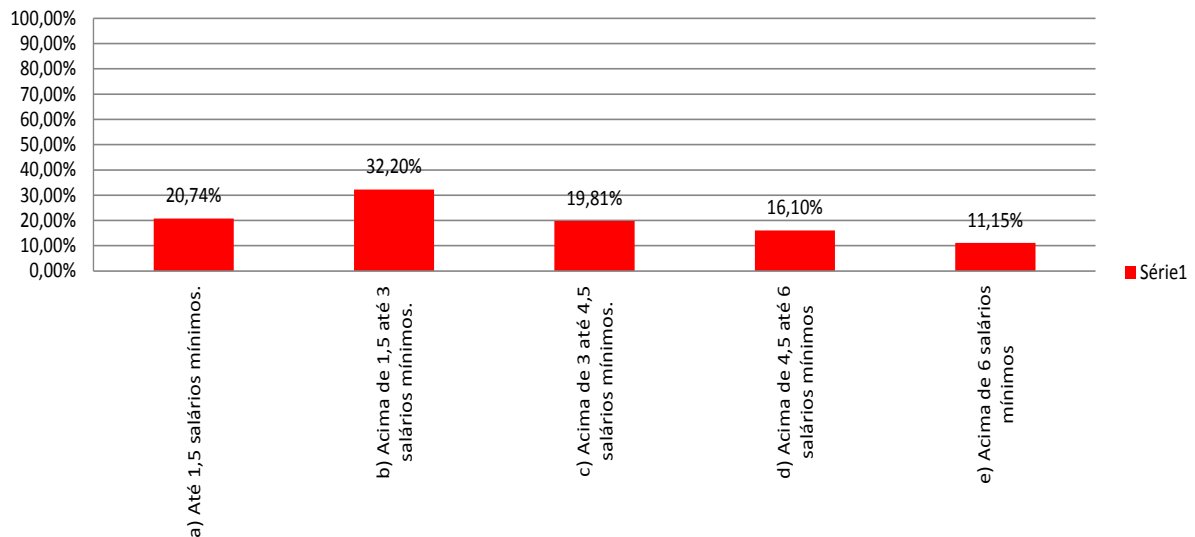




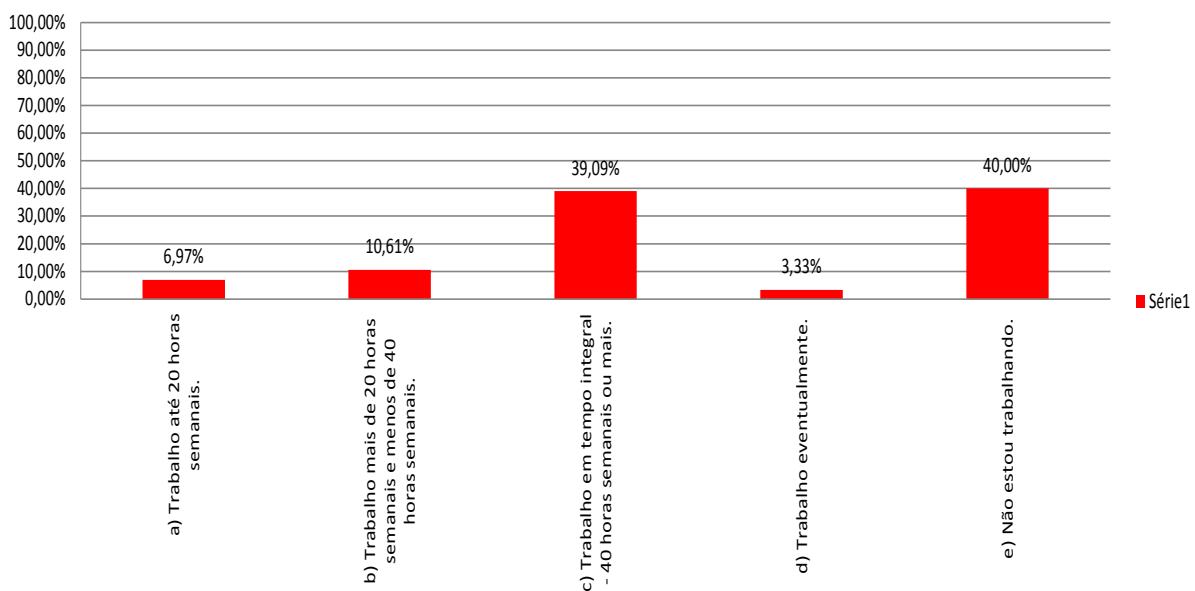




### 8- Somando a sua renda com a renda de todos que moram com você, quanto é, aproximadamente, a renda total?

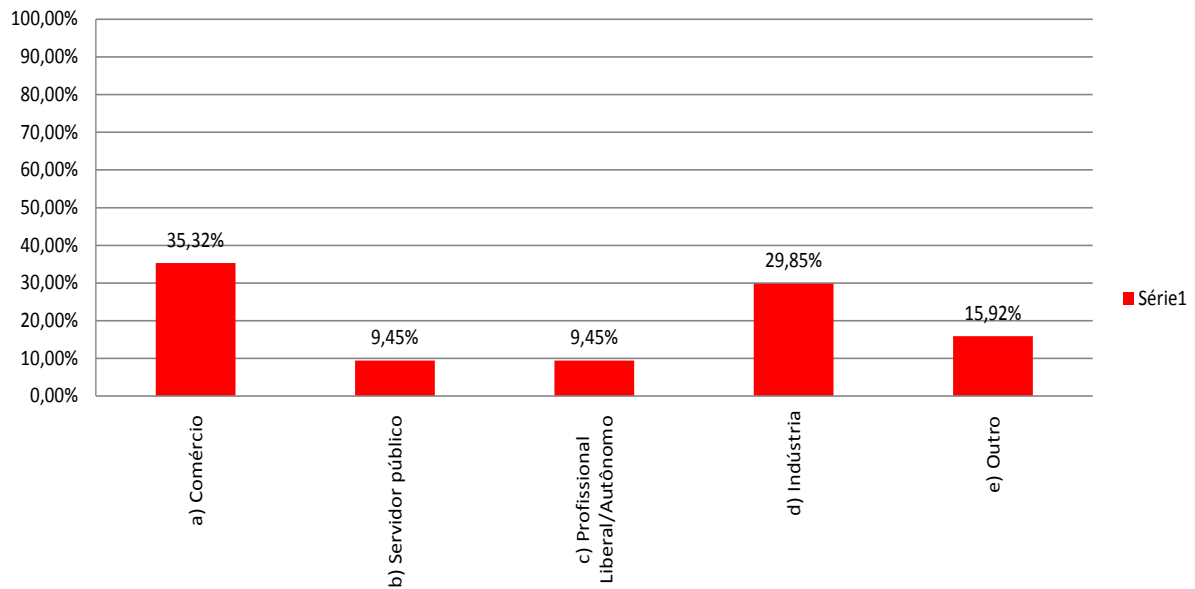


### 9- Indique a resposta que melhor descreve sua atual situação de trabalho

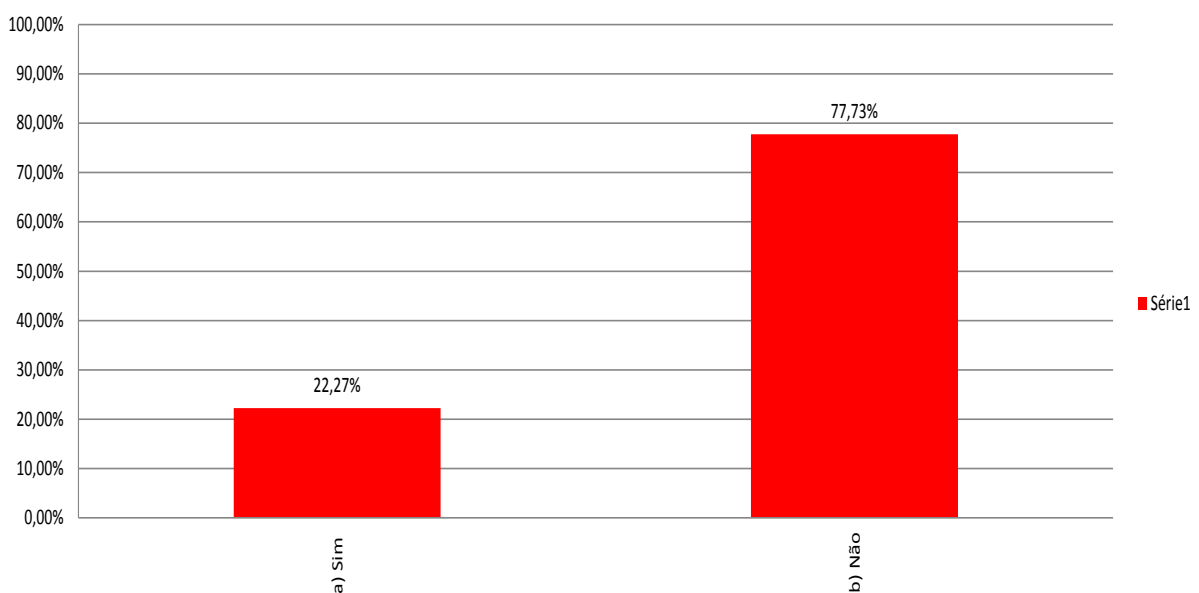




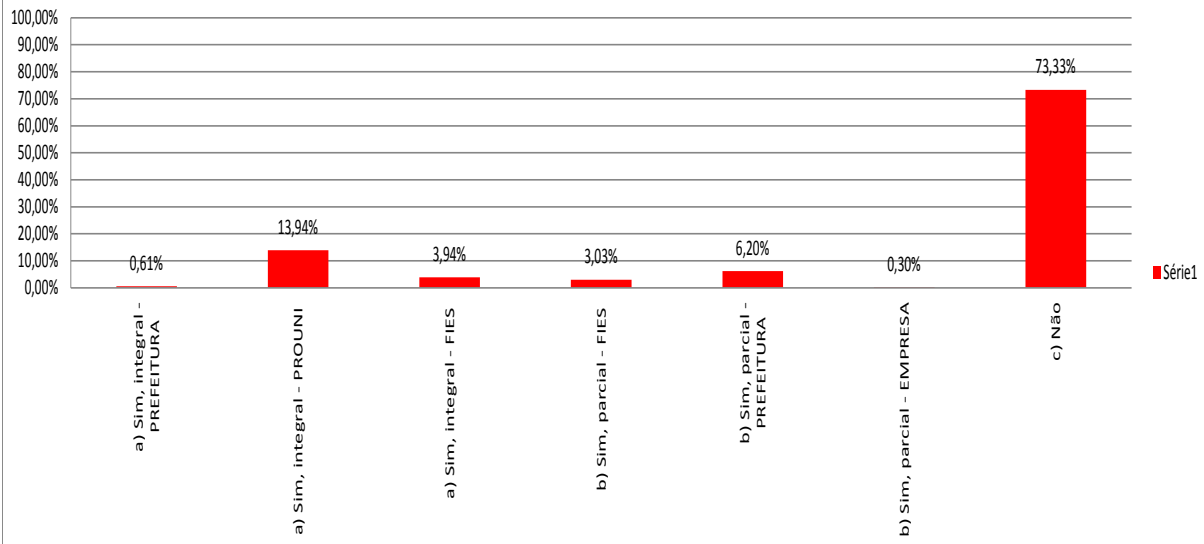
### 10- Se você trabalha, a sua empresa empregadora é:



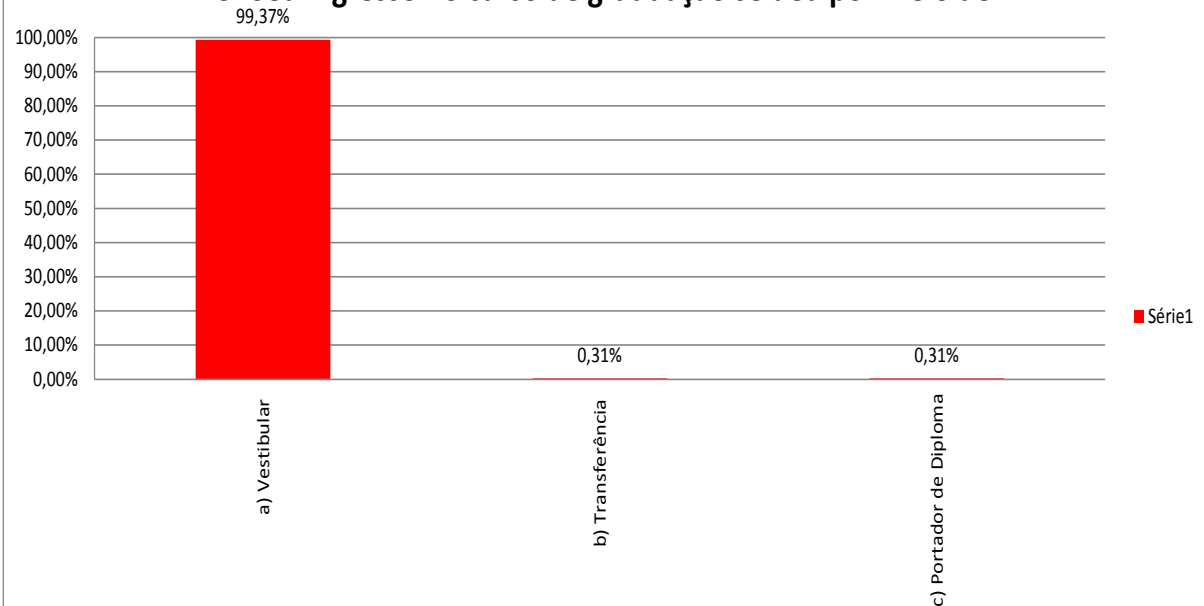
### 11- Se você trabalha a sua empresa auxilia nos estudos com algum incentivo?

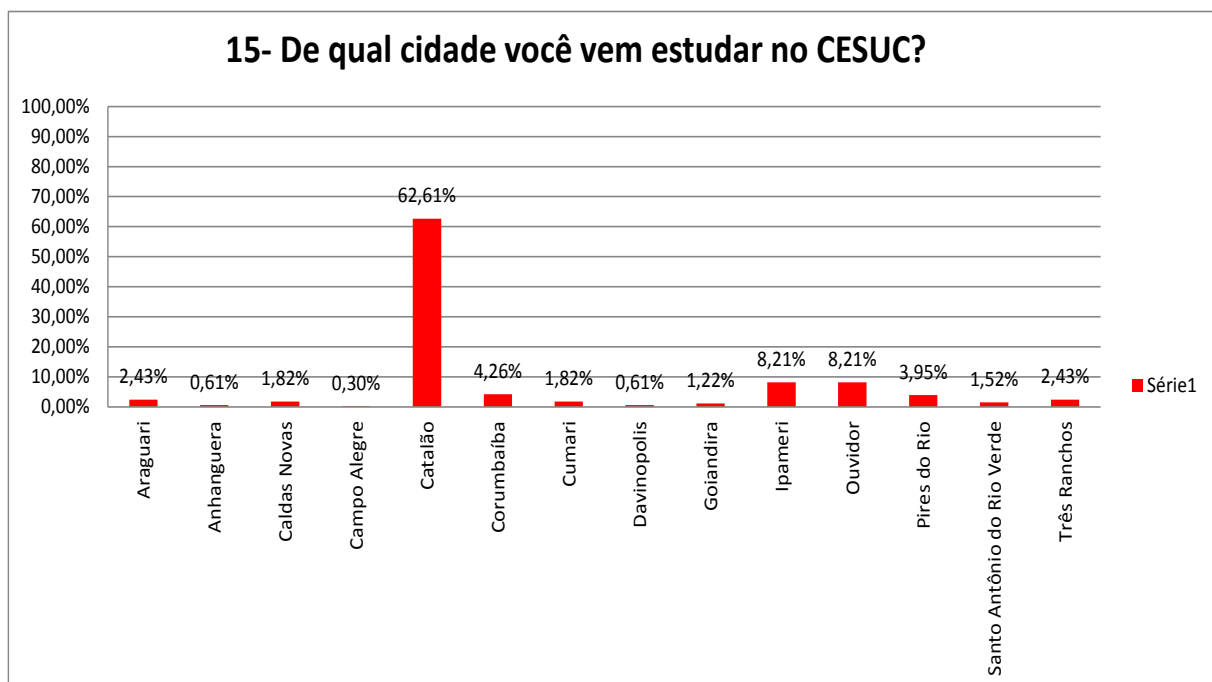
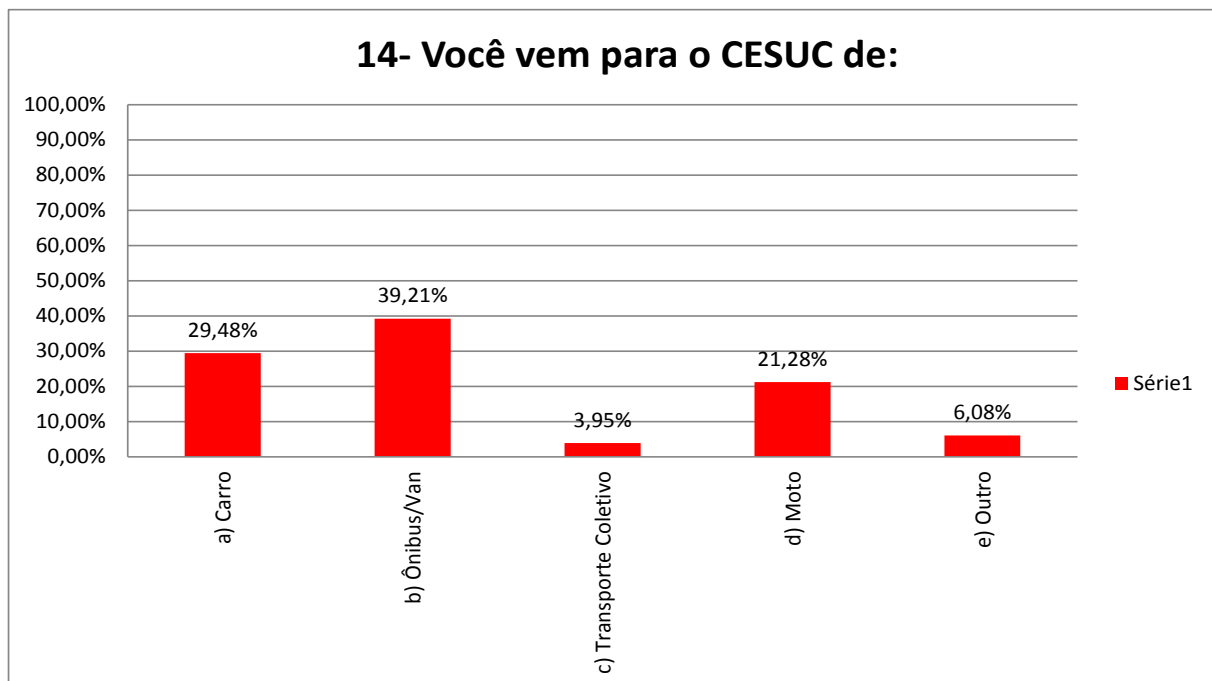


### 12- Você utiliza algum financiamento ou bolsa de estudos para seu curso (FIES, OVG, PROUNI, Outro)?

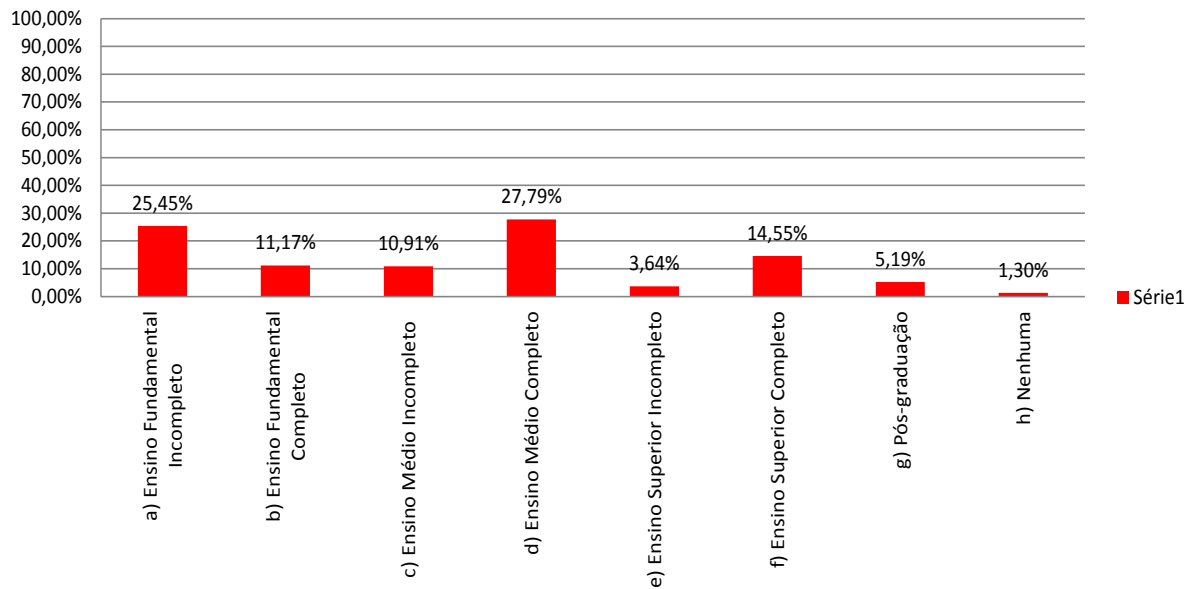


### 13- Seu ingresso no curso de graduação se deu por meio de:

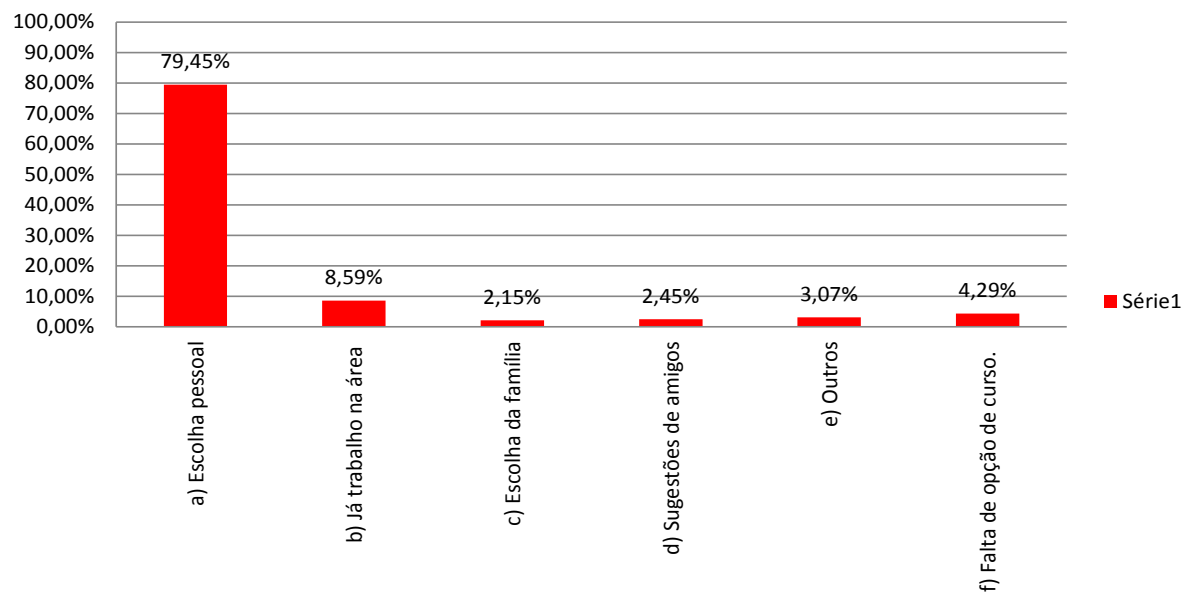




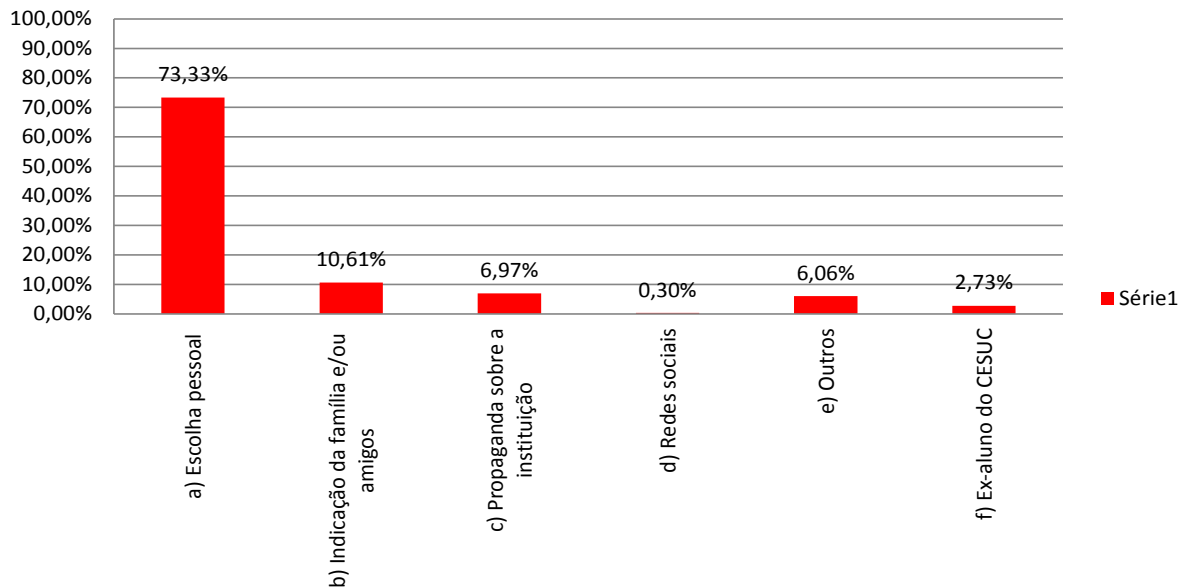
### 16- Qual o grau de escolaridade de seus pais?



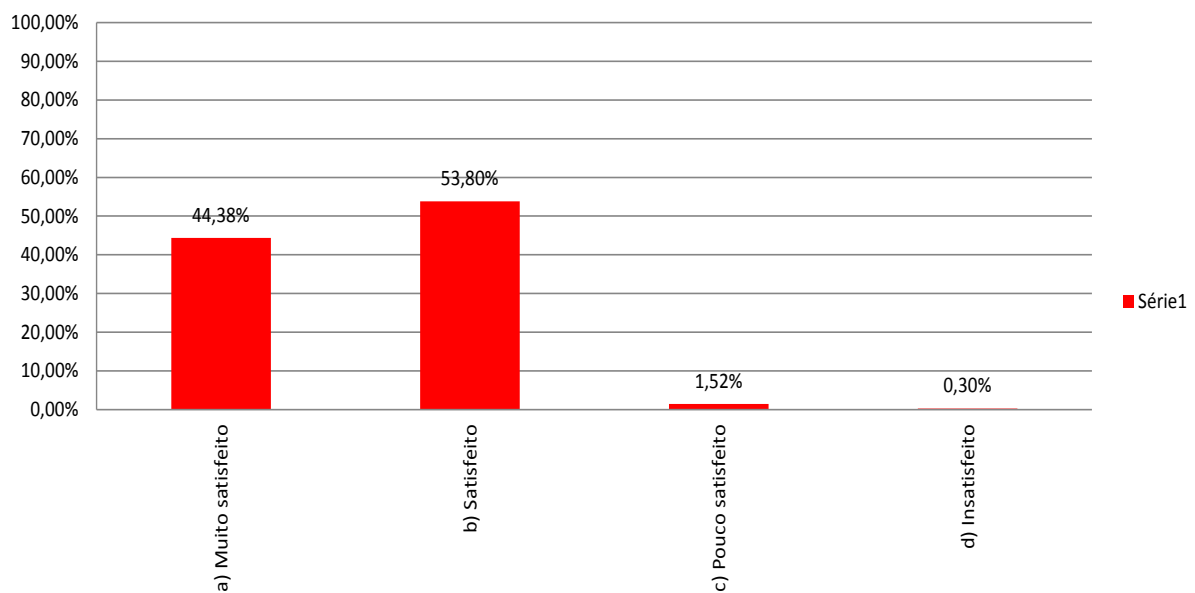
### 17- A escolha do seu curso, foi?

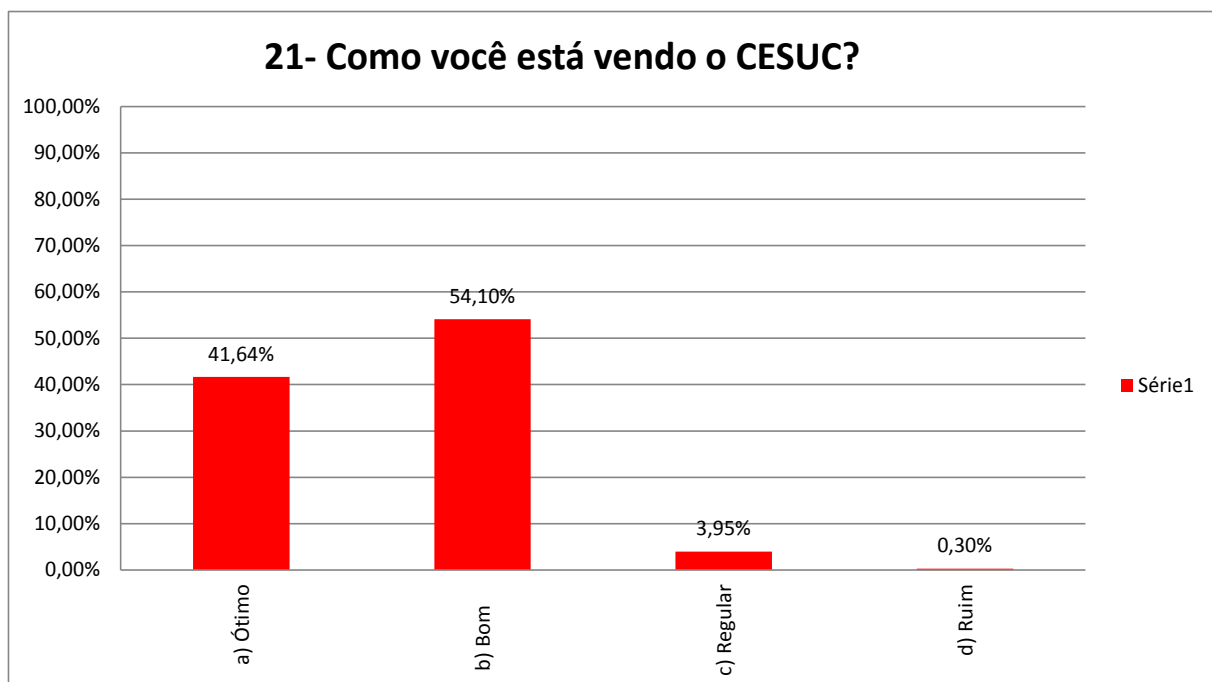
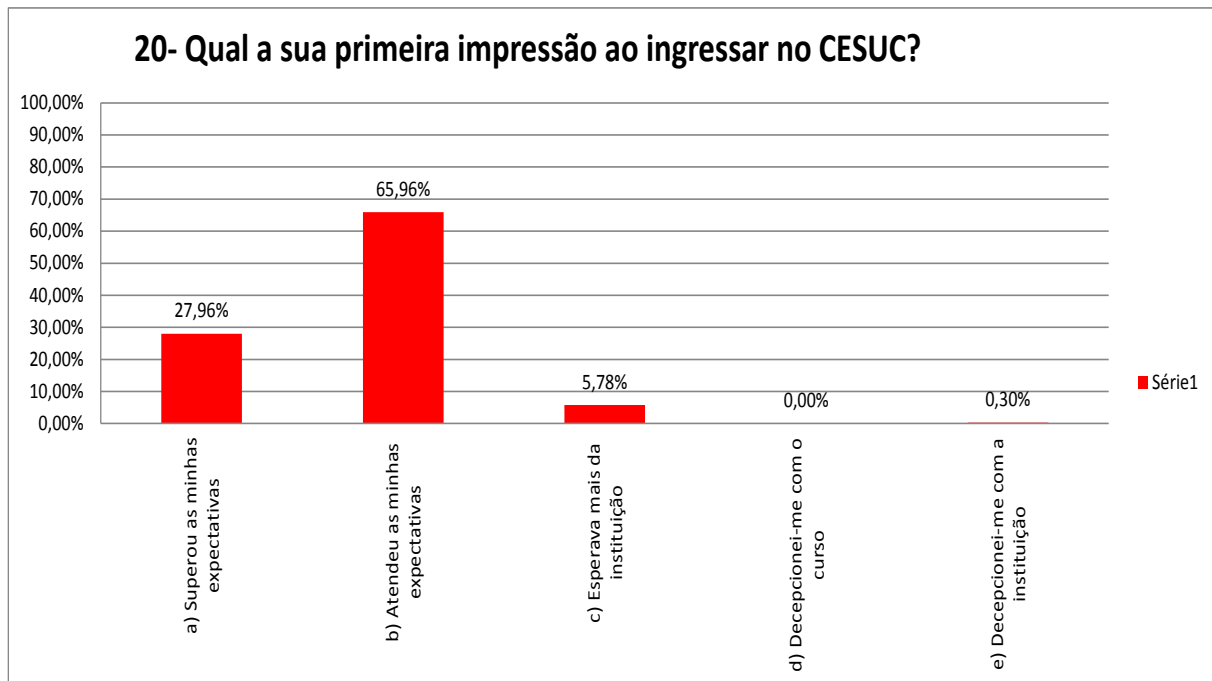


### 18- A escolha pelo CESUC, foi?



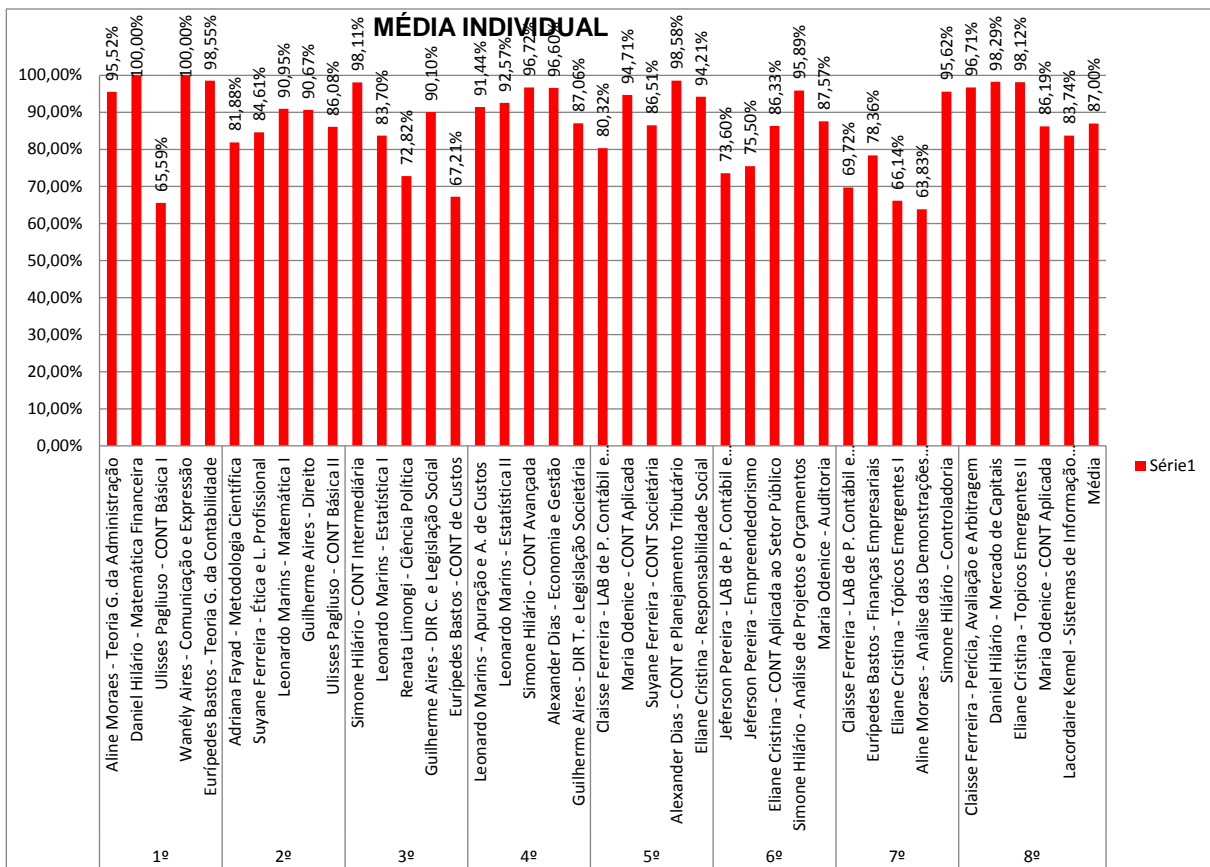
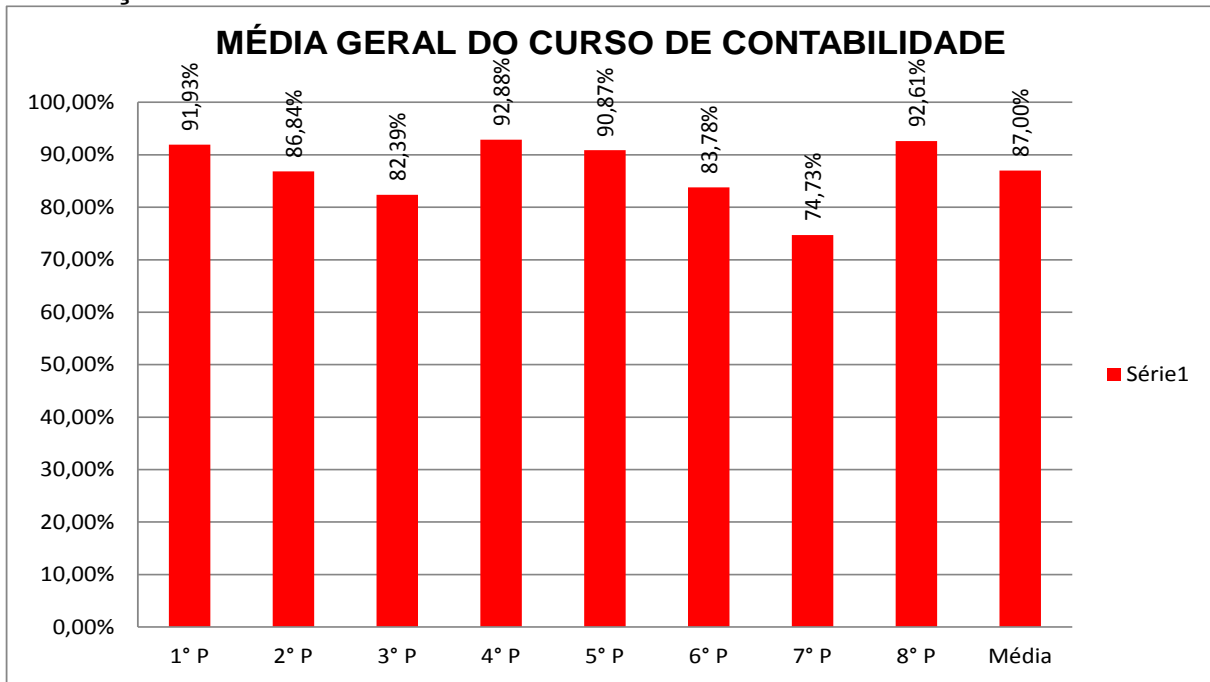
### 19- Qual a sua primeira impressão com o seu curso?

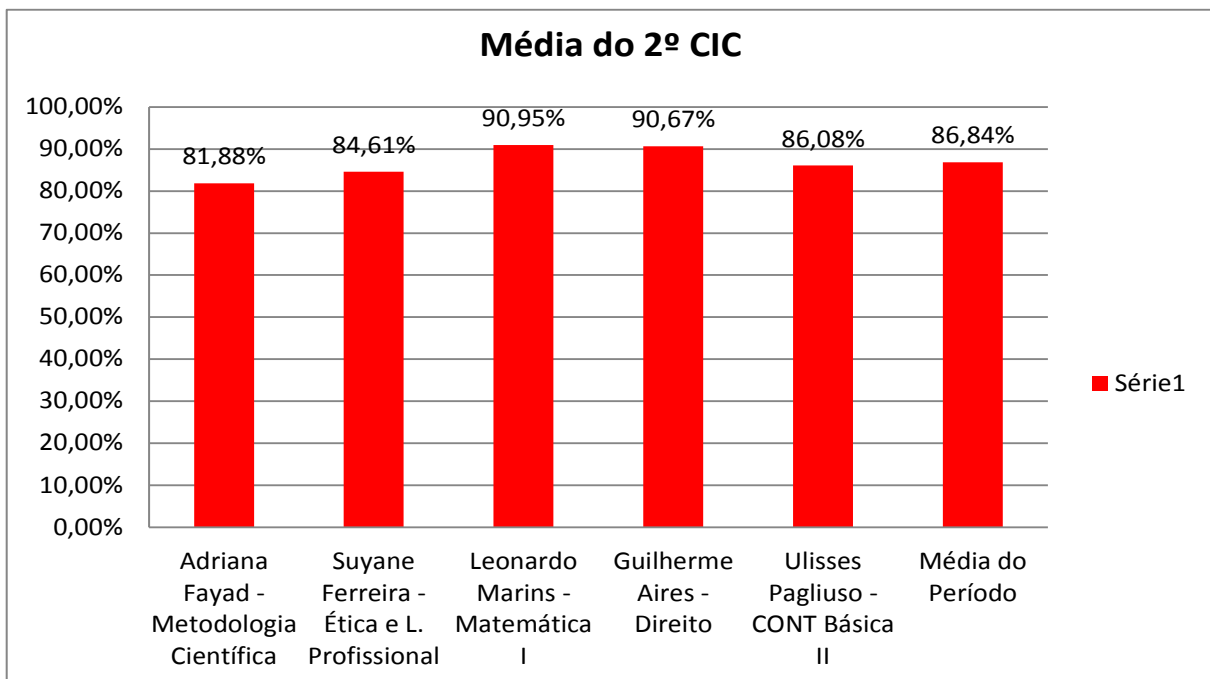
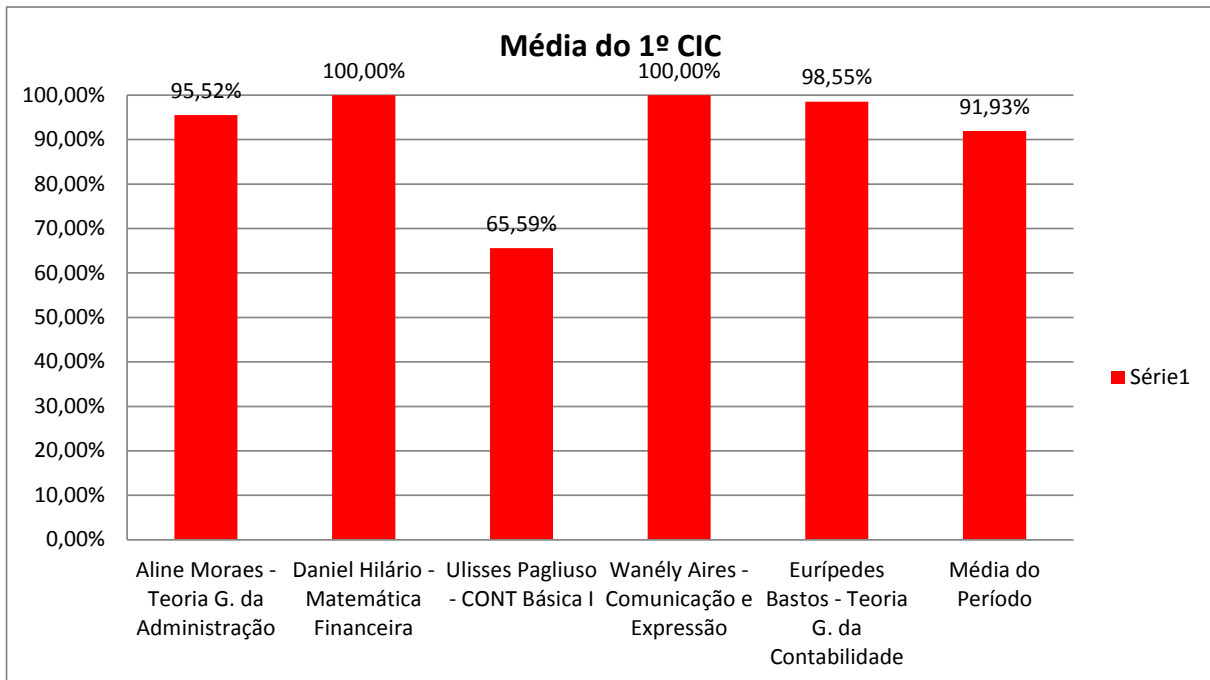




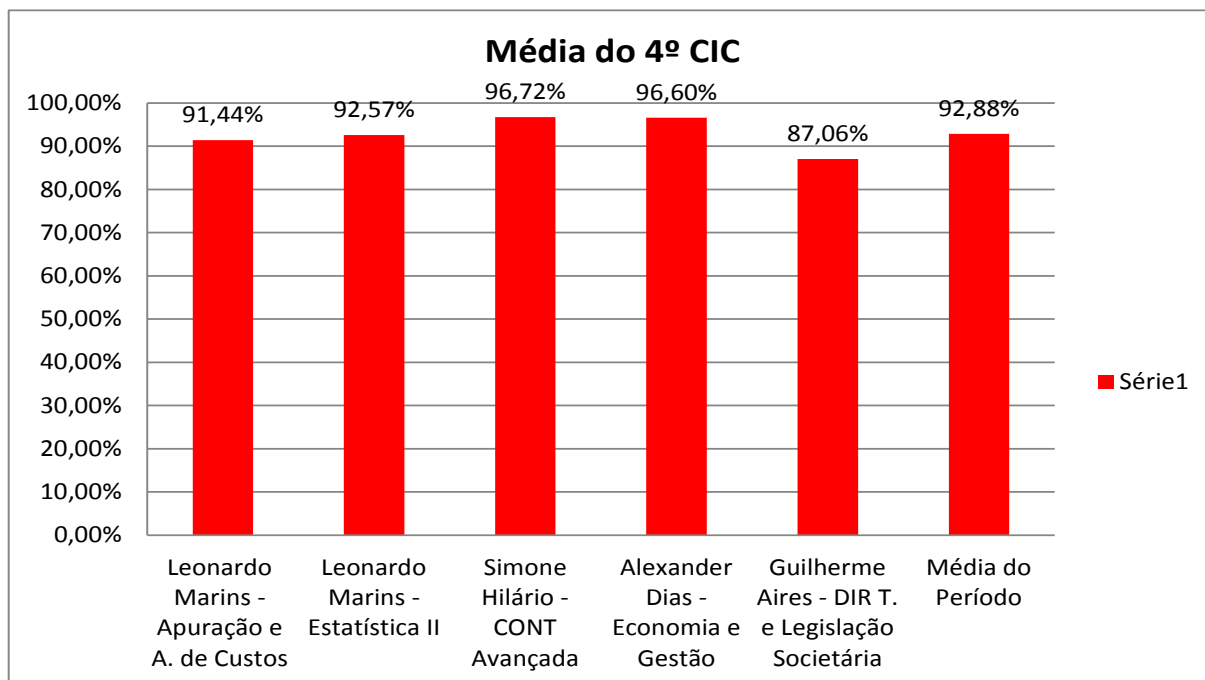
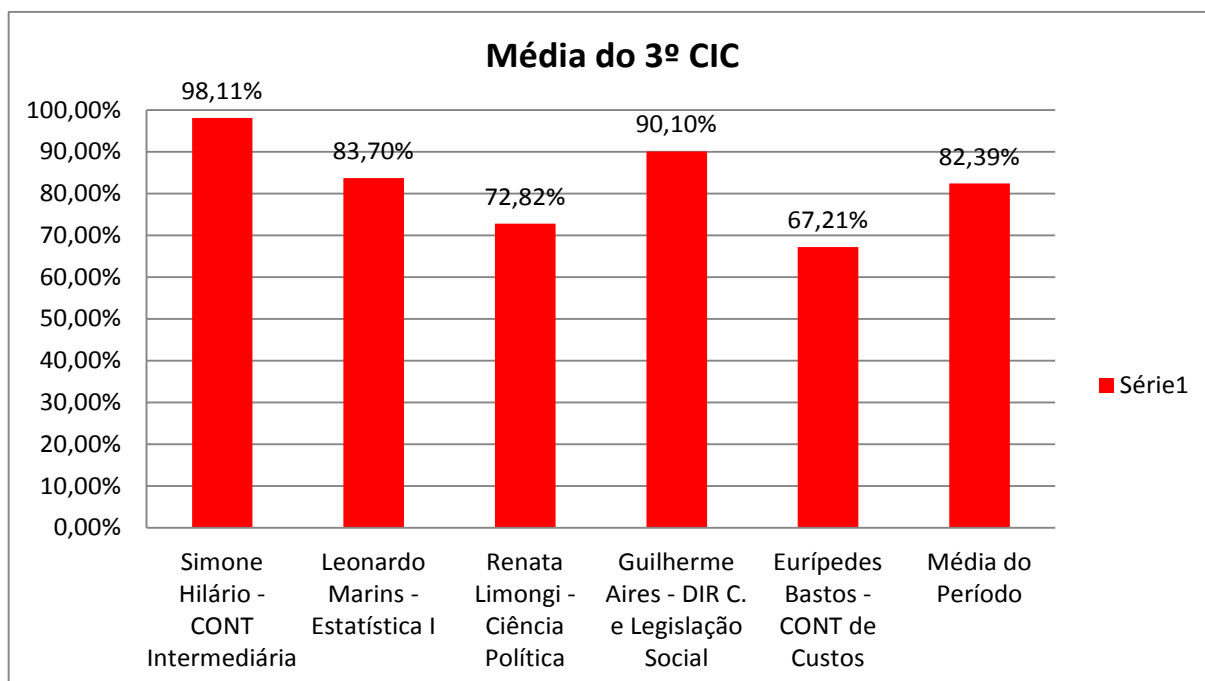
## RESULTADOS DE AVALIAÇÃO REFERENTE AOS DOCENTES

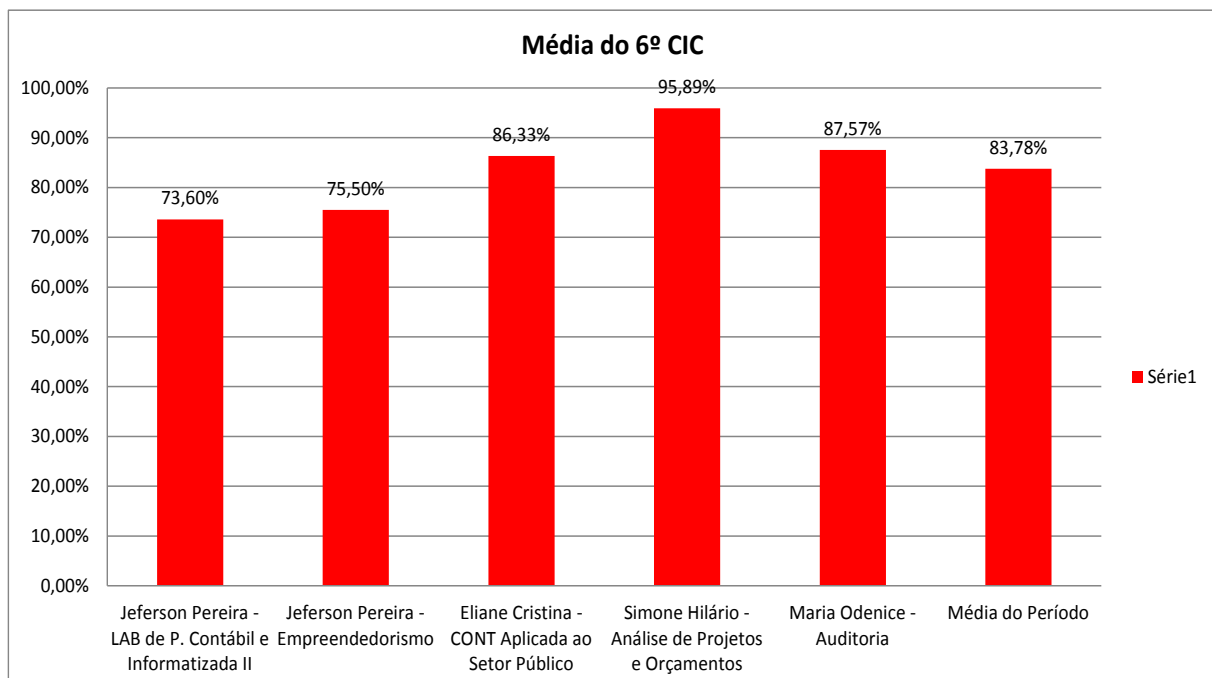
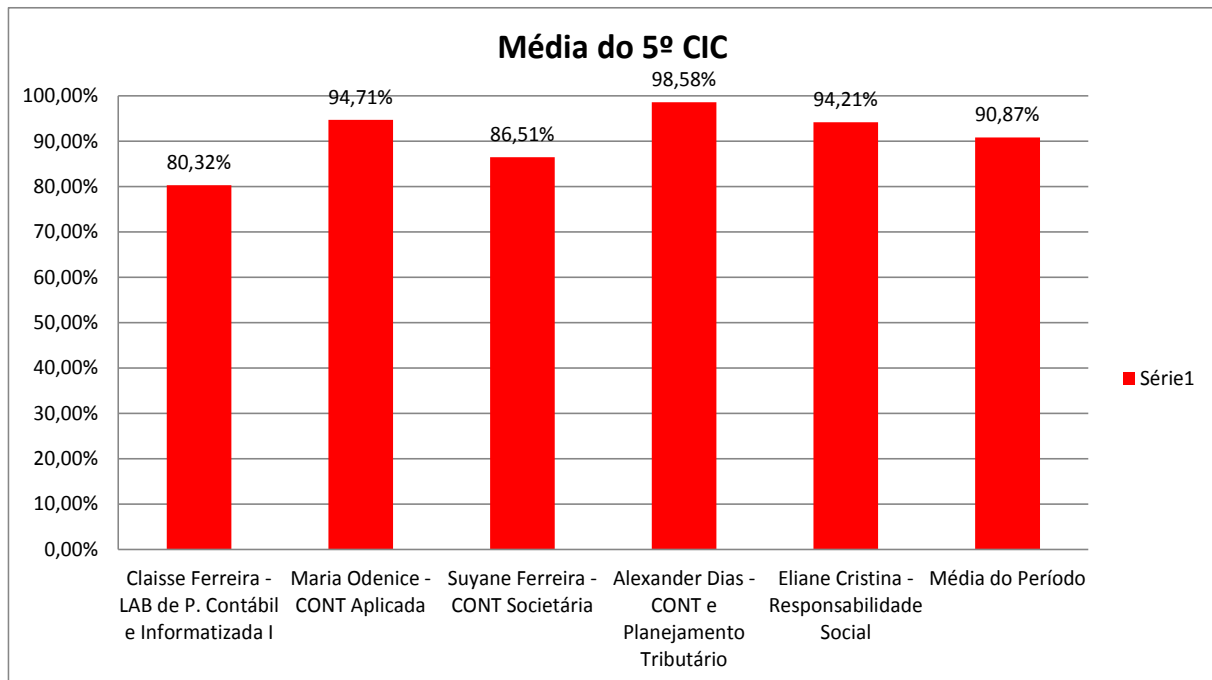
### AVALIAÇÃO DOCENTE DO CURSO DE CIÊNCIAS CONTÁBEIS

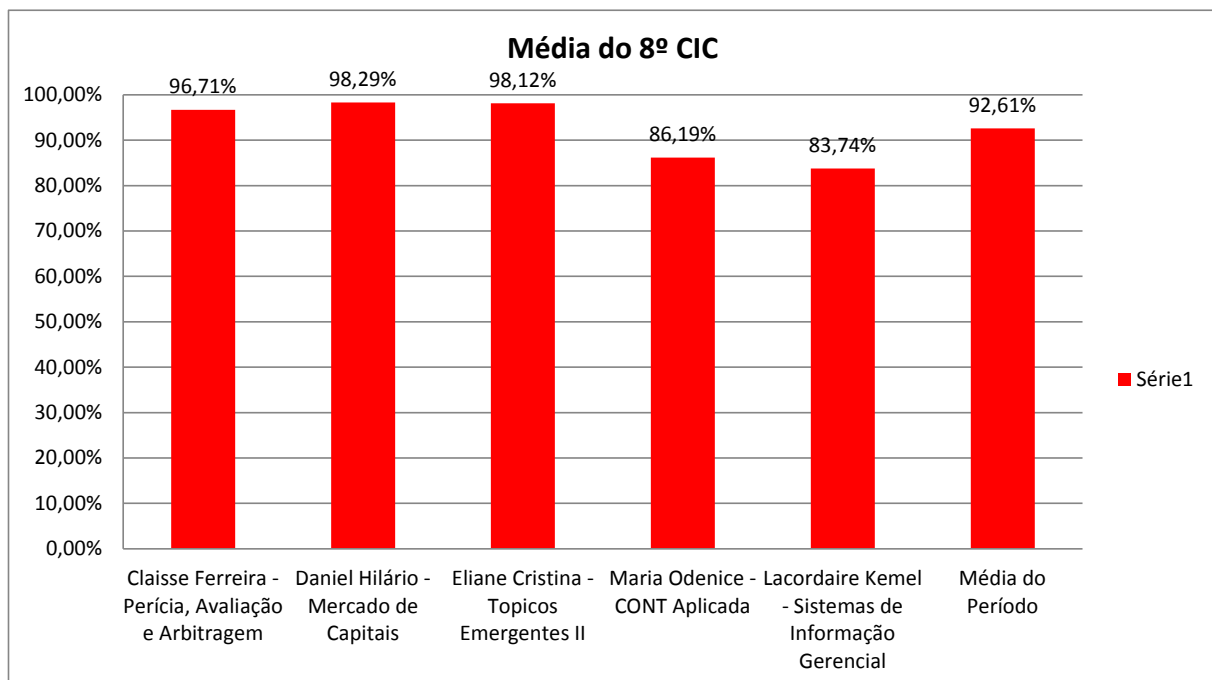
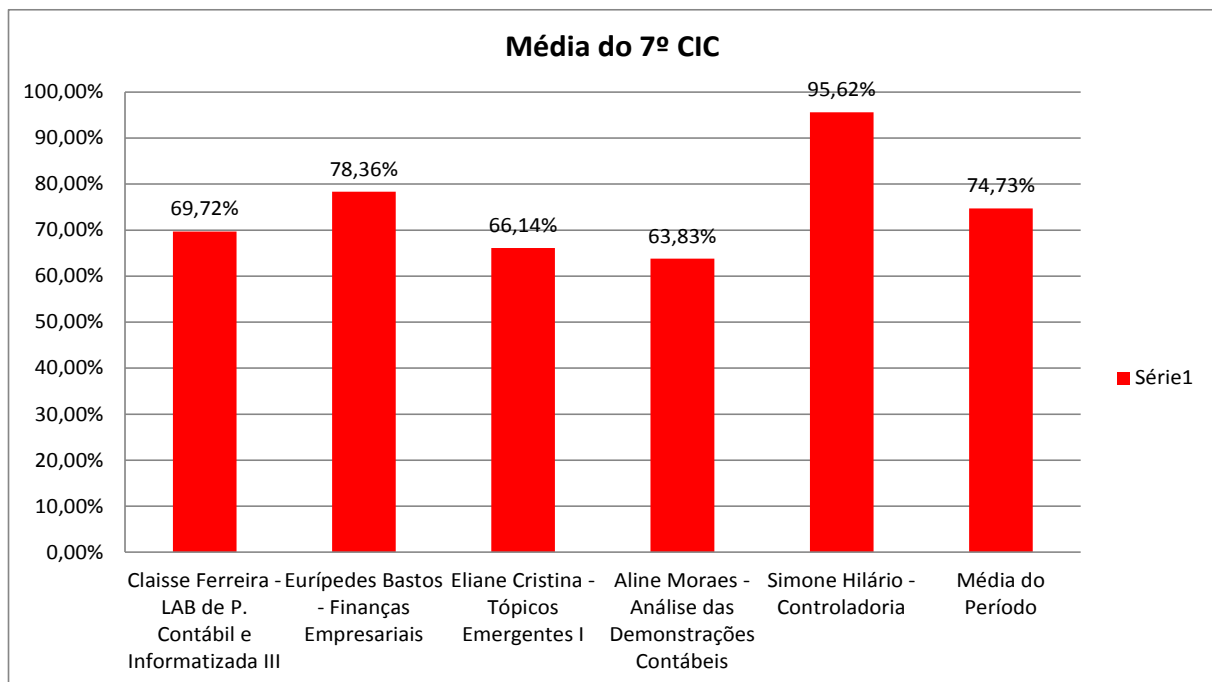




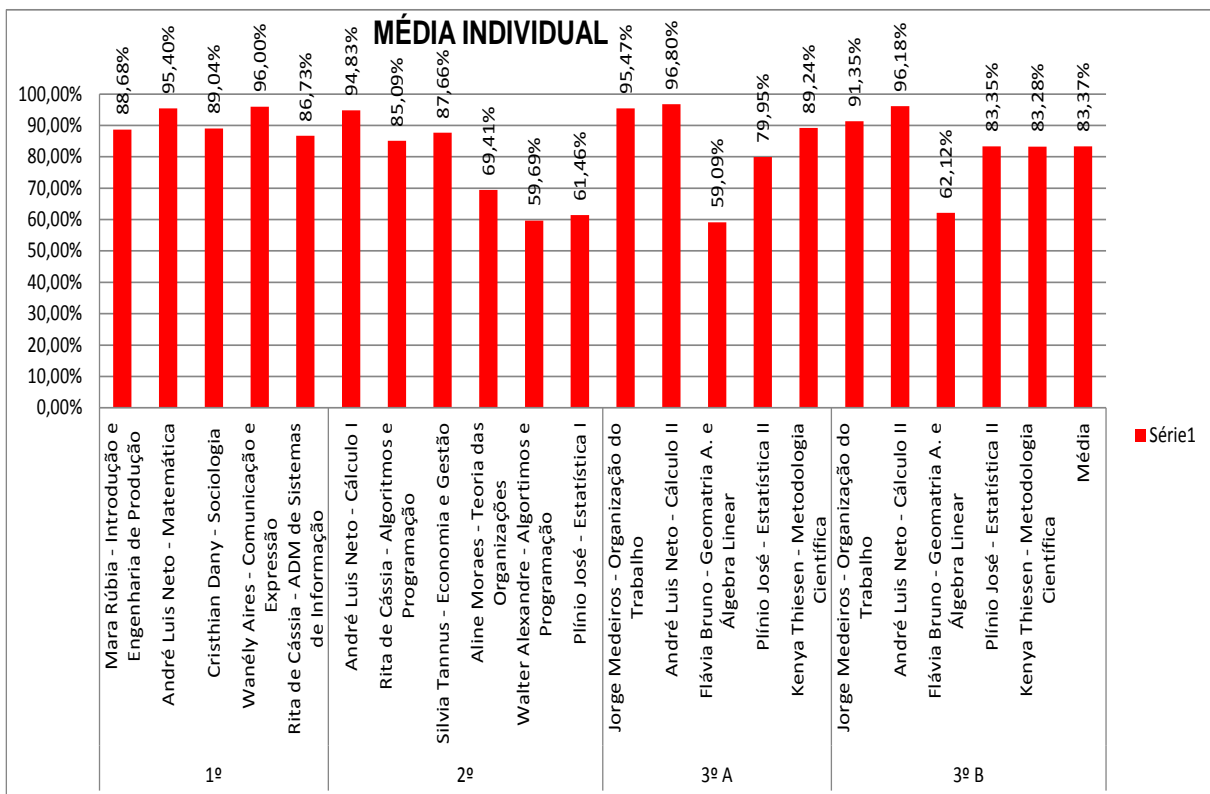
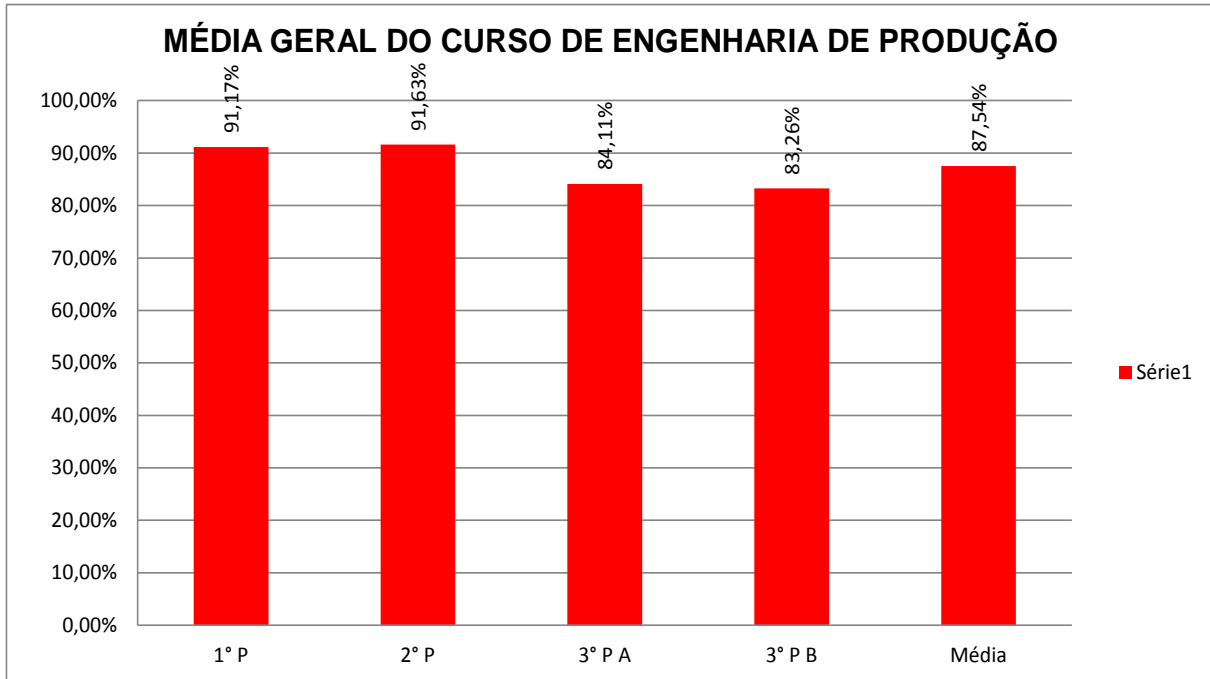


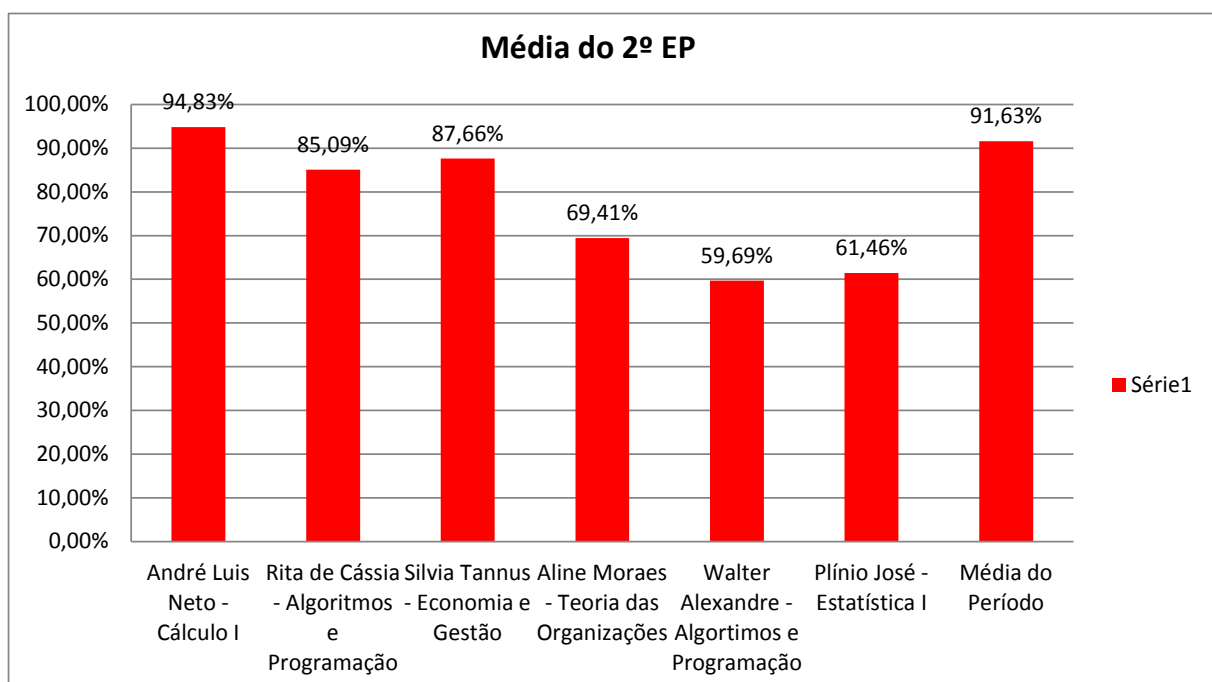
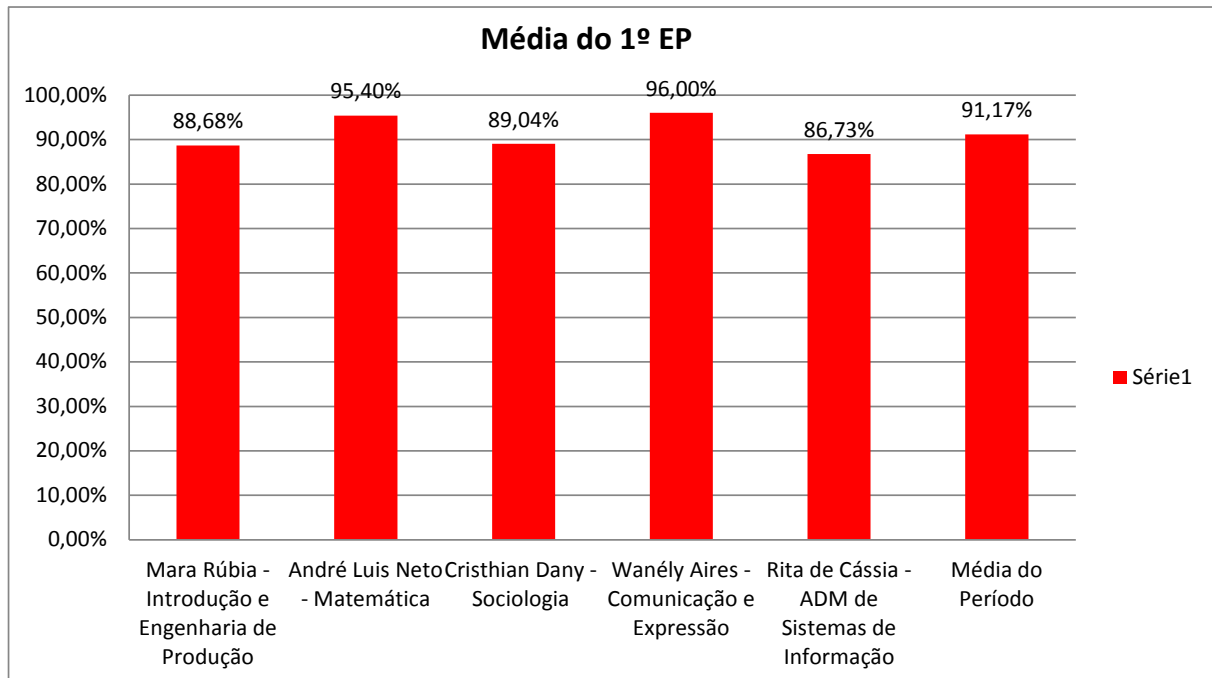


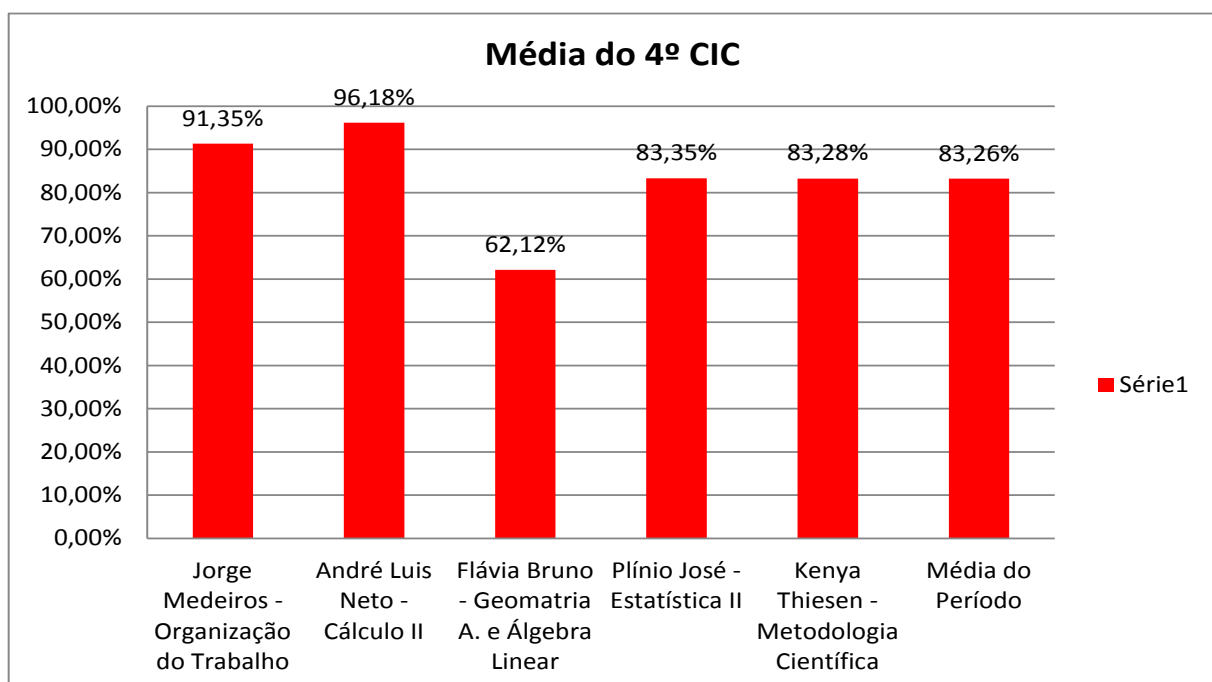
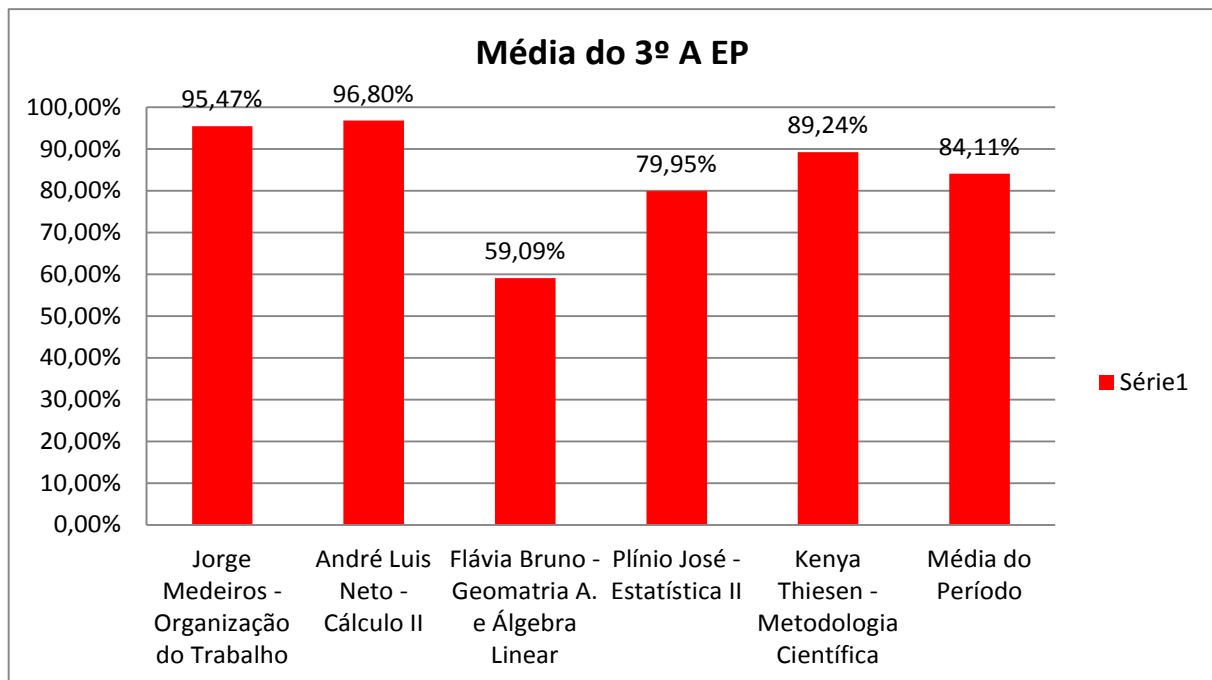




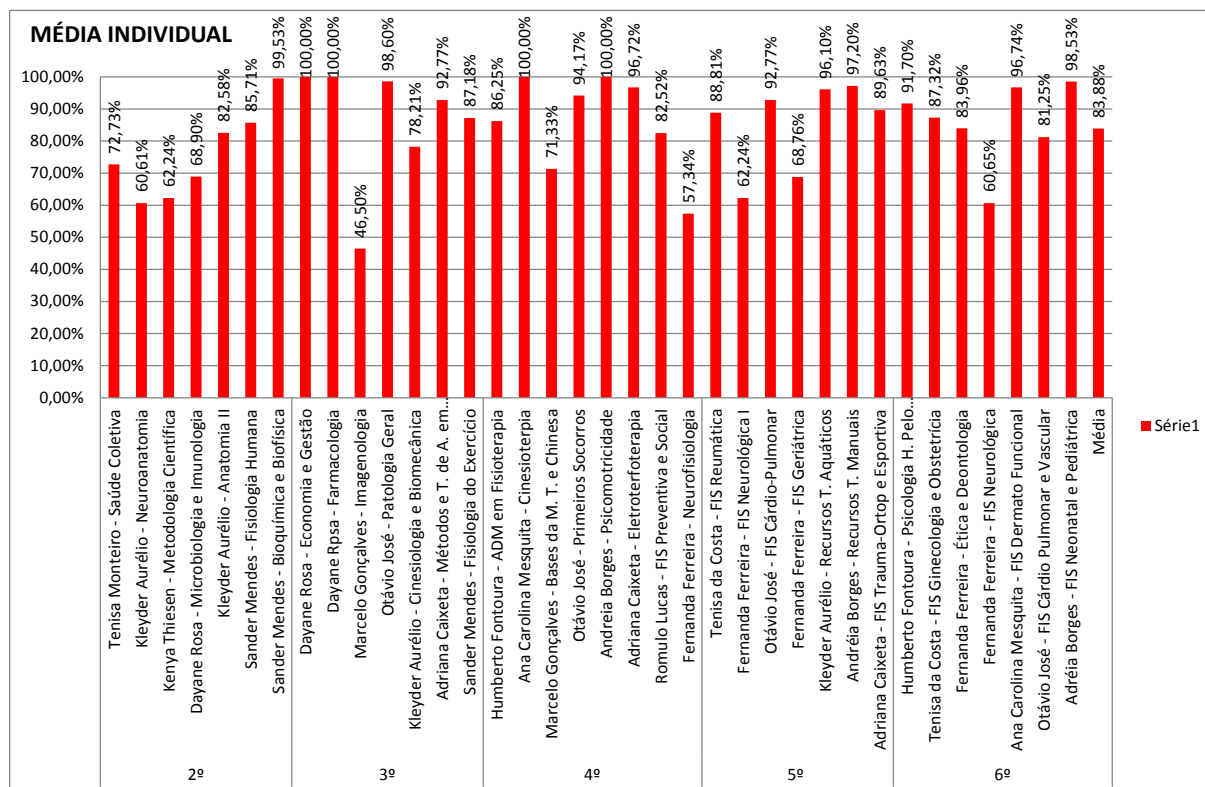
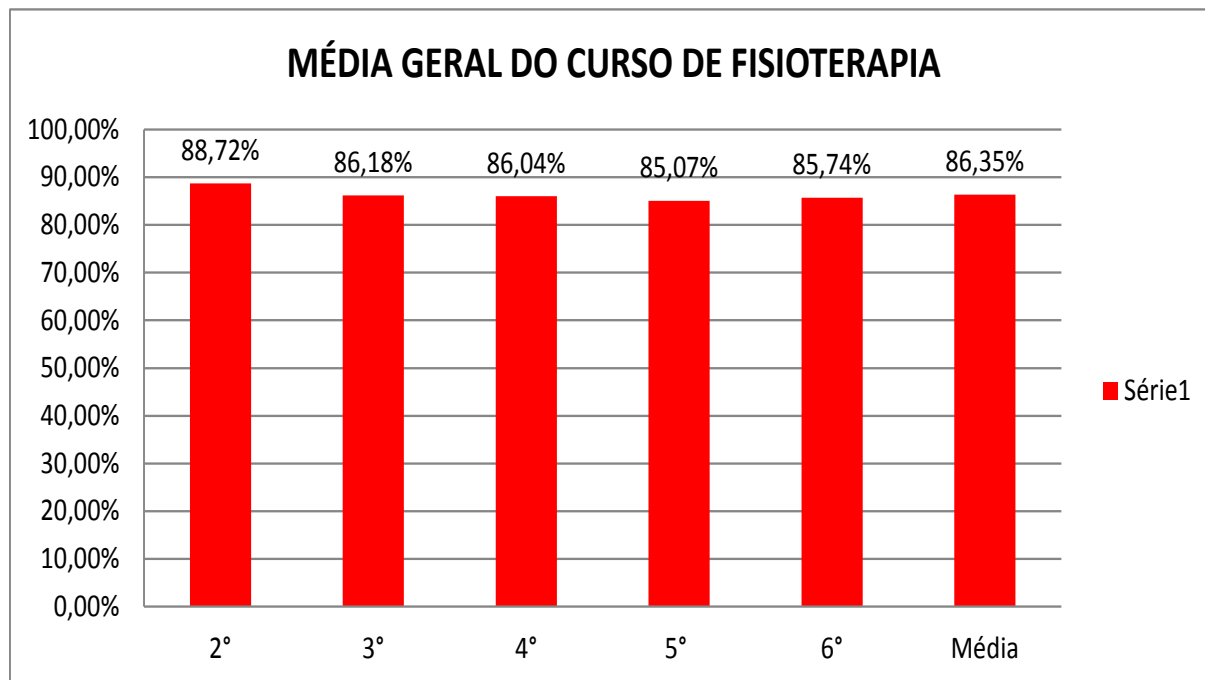
## RESULTADO DA AVALIAÇÃO DOS DOCENTES DE ENGENHARIA DE PRODUÇÃO

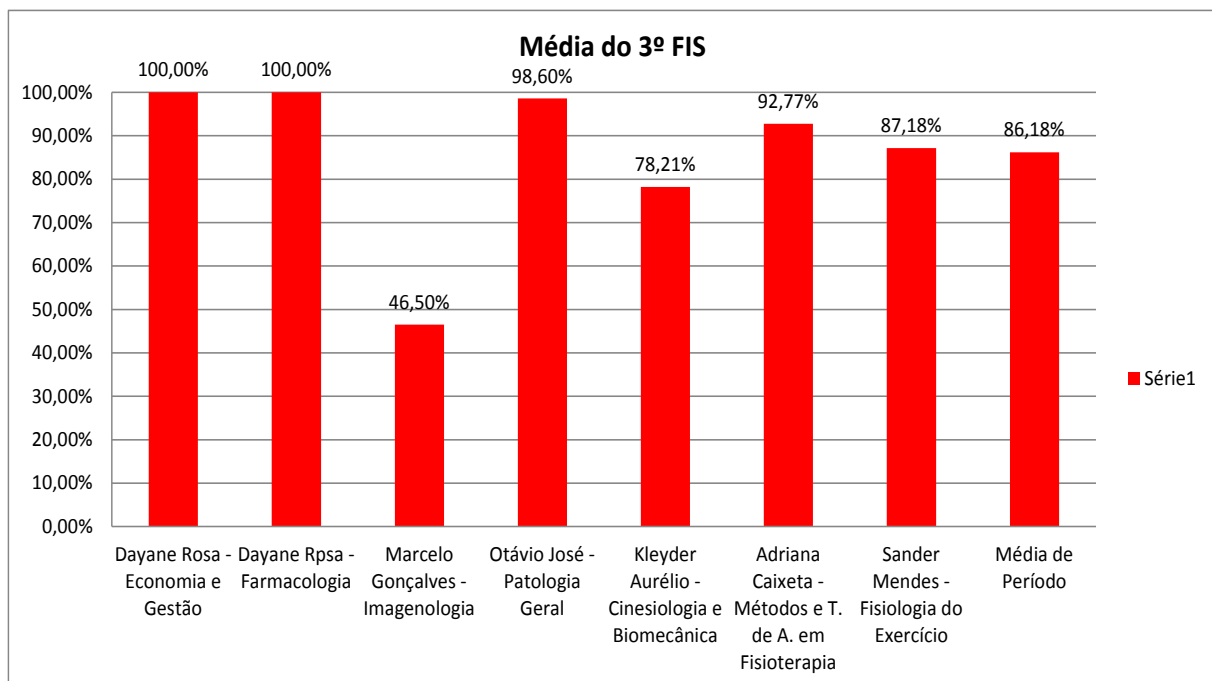
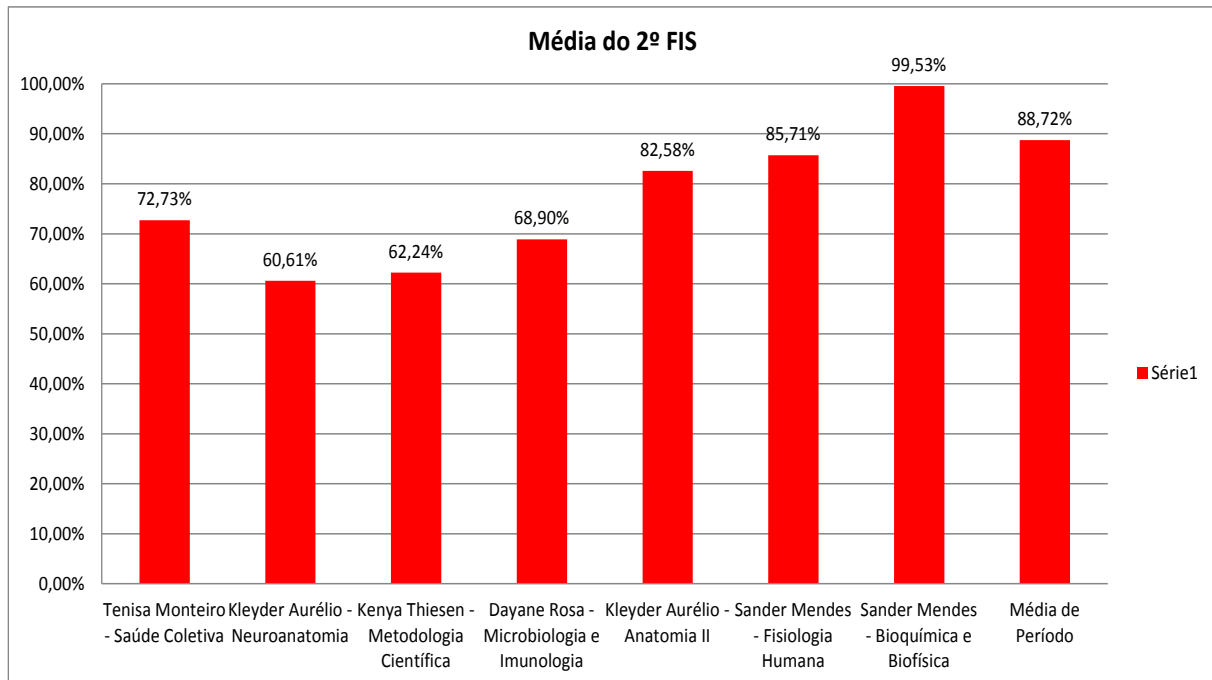




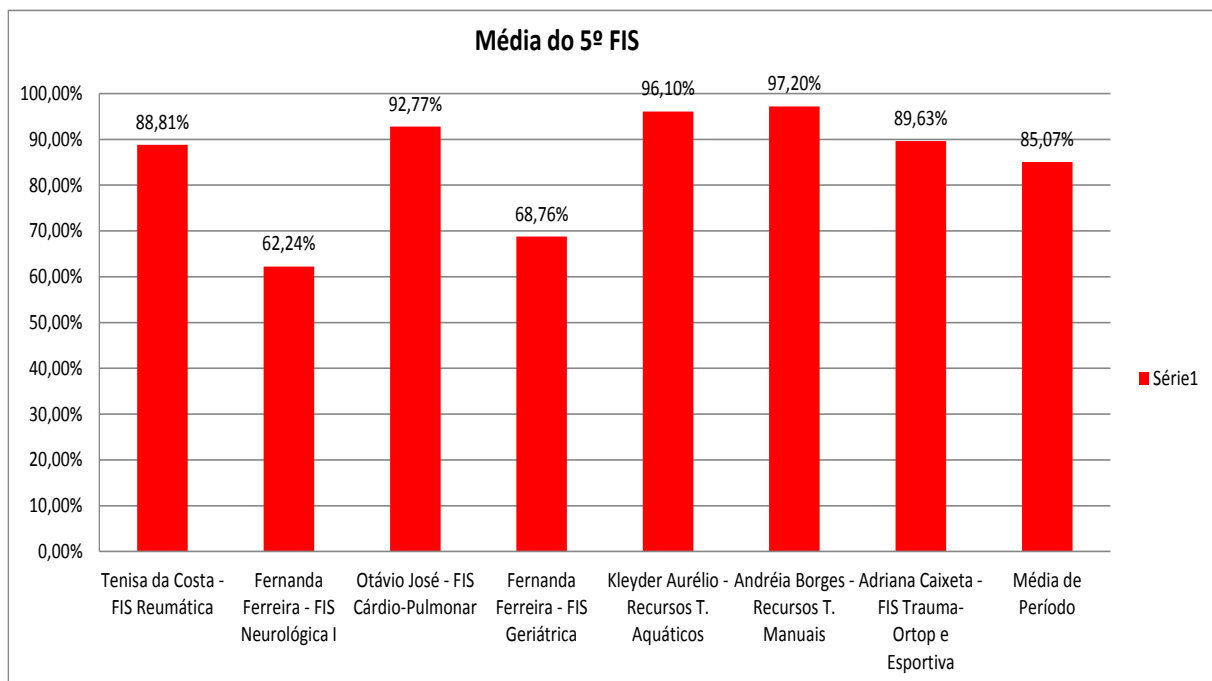
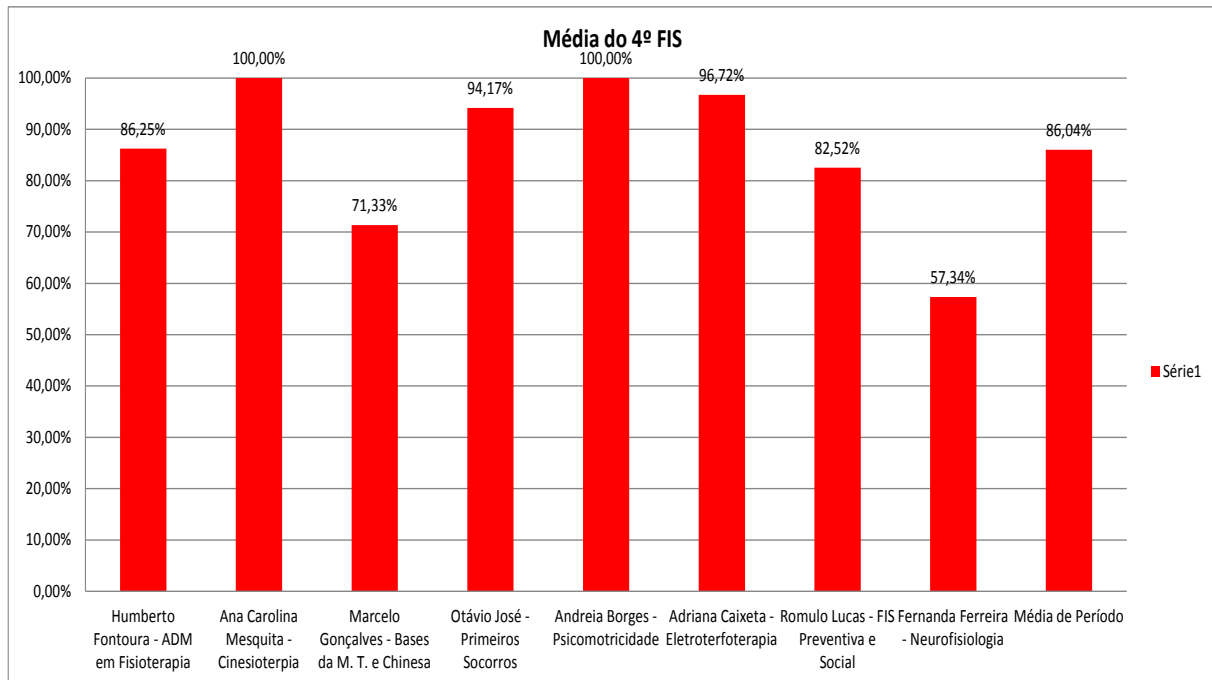


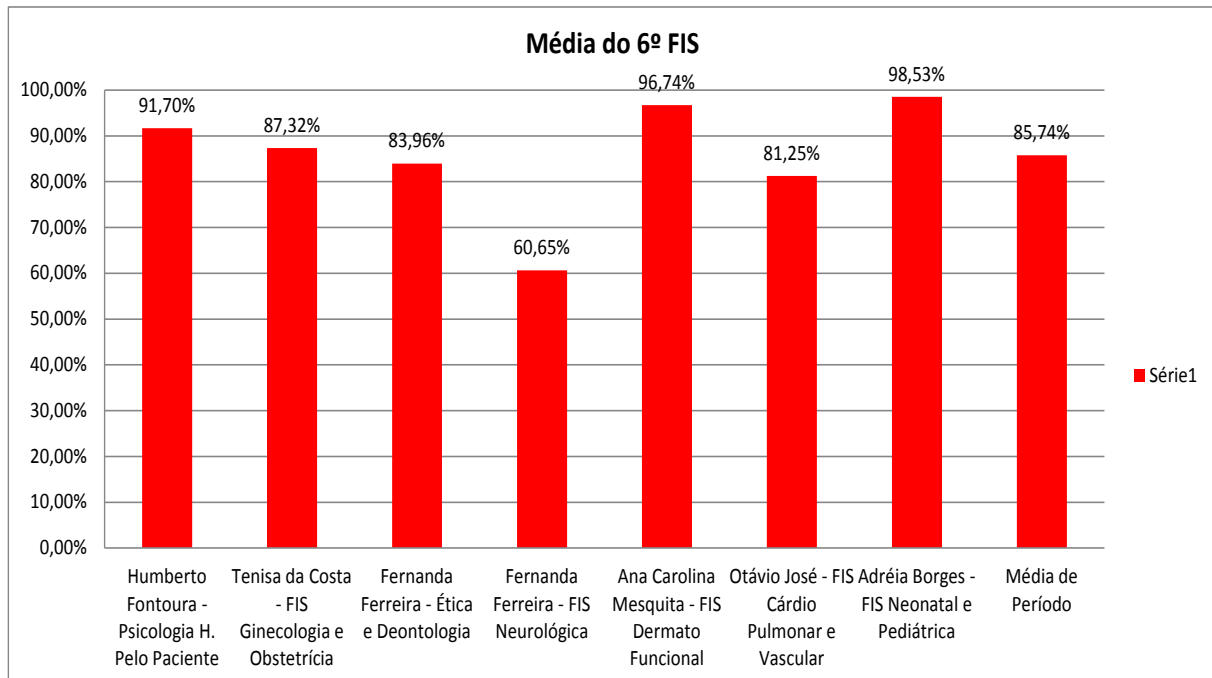
## RESULTADO DA AVALIAÇÃO DOS DOCENTES DE FISIOTERAPIA











## RESULTADO DA AVALIAÇÃO DOS DOCENTES DE SISTEMAS DE INFORMAÇÃO

